

MANUEL

START READY

Ce document a été mis à jour pour la dernière fois en mars 2024.

Veillez noter que ce document évolue en même temps que Start Ready.

Si vous avez des questions, envoyez un courriel à startready@startnetwork.org

START
NETWORK

TABLE DES MATIÈRES

| | |
|---|-------------------------------------|
| COMMENT UTILISER CE MANUEL | 4 |
| CONTEXTE | 5 |
| QU'EST-CE QUE START READY ? | 5 |
| START READY FOURNIT DES FONDS AUX SYSTÈMES DE FINANCEMENT DES RISQUES DE CATASTROPHES (DRF) | 6 |
| COMMENT FONCTIONNE START READY ? | 6 |
| LE CADRE DES ÉLÉMENTS CONSTITUTIFS | 9 |
| LES AUTRES SERVICES DE FINANCEMENT DE START READY AND START NETWORK | 9 |
| LE COMITÉ START READY | 11 |
| LA GOUVERNANCE ÉLARGIE DU RÉSEAU START NETWORK | 12 |
| START READY GESTION | 13 |
| START READY FUND | Error! Bookmark not defined. |
| FONDS COMMUNS DE PLACEMENT À RISQUES MONDIAUX | 14 |
| RÉSERVES NATIONALES | 14 |
| FONDS MONDIAUX À RISQUE DE BASE | 15 |
| START READY | 16 |
| ÉTAPE 0 : MISE EN PLACE DU SYSTÈME NATIONAL | 17 |
| ÉTAPE 1 : ASSURANCE QUALITÉ | 19 |
| ÉTAPE 2 : DEMANDE DE COUVERTURE | 21 |
| ÉTAPE 3 : ATTRIBUTION ET STRUCTURATION DU FINANCEMENT | 23 |
| ÉTAPE 4 : PISCINE EN DIRECT ET OFFRE DE PROTECTION | 24 |
| ÉTAPE 5 : PRÉPARATION SAISONNIÈRE ET SURVEILLANCE DES RISQUES | 25 |
| ÉTAPE 6 A : SAISON DE RISQUES ; SEUIL ATTEINT - FINANCEMENT DÉBLOQUÉ | 29 |
| 6B : SEUIL NON ATTEINT - PAS DE FINANCEMENT DÉBLOQUÉ | 30 |
| 6C : RISQUE DE BASE | 30 |
| ÉTAPE 7 : APPRENTISSAGE ET ÉVALUATION APRÈS LA SAISON DE RISQUES | 32 |
| LA PREUVE DU SYSTÈME ET DE LA STRATÉGIE | 34 |
| APPRENTISSAGE ET ÉVALUATION | 36 |
| RESPECT PAR LES BAILLEURS DE FONDS | 37 |
| START READY : ASSURANCE ET RESPONSABILITÉ | 39 |
| DILIGENCE RAISONNABLE | 39 |
| GESTION FINANCIÈRE ET ASSURANCE CHECK-IN | 39 |
| RAPPORTS D'INCIDENTS | 40 |
| SÉCURITÉ | 41 |
| FRAUDE, POTS-DE-VIN ET CORRUPTION | 42 |
| TERRORISME, FINANCEMENT ET SANCTIONS | 42 |
| PROTECTION DES DONNÉES ET SÉCURITÉ DE L'INFORMATION | 43 |
| BLANCHIMENT D'ARGENT | 45 |

| | |
|--|----|
| INCIDENTS GRAVES | 45 |
| COMMENT SOUMETTRE UN RAPPORT D'INCIDENT | 45 |
| DOCUMENTS ET MODÈLES CONNEXES | 50 |
| ANNEXES | 51 |
| ANNEXE 1 : CERTIFICAT DE COUVERTURE | 51 |
| ANNEXE 2 : RÉASSURANCE | 52 |
| ANNEXE 3 : RÉSERVES NATIONALES | 53 |
| ANNEXE 4 : RISQUE DE BASE | 57 |
| ANNEXE 5 : PRINCIPES DE PRISE DE DÉCISION EN MATIÈRE DE GOUVERNANCE START READY | 60 |

COMMENT UTILISER CE MANUEL

Ce manuel est destiné aux membres de Start Network (et à leurs partenaires), au comité Start Ready et au personnel de Start Network (y compris le personnel des programmes Start Network hébergés par le(s) gardien(s) des subventions). D'autres parties prenantes, telles que les bailleurs de fonds et les partenaires, peuvent également y accéder à titre d'information.

Les membres utiliseront ce manuel s'ils se trouvent dans des pays qui ont *déjà* mis en place des systèmes de financement des risques de catastrophes (DRF). Ils auront complété le [Cadre des éléments constitutifs](#), ou un ensemble comparable d'étapes, pour mettre en place des systèmes DRF. Les systèmes DRF permettent aux membres de Start Network de prévoir et de modéliser les aléas, et de planifier à l'avance l'assistance à fournir avant et immédiatement après le déclenchement d'une catastrophe. Pour être éligibles à une demande de financement auprès de Start Ready, ces systèmes DRF doivent également répondre aux [normes minimales de base de Start Ready](#).

Le comité Start Ready utilisera ce document pour garantir la redevabilité dans la prise de décision et pour s'assurer que les processus sont suivis conformément aux buts et [objectifs](#) généraux de Start Ready.

Le **personnel de Start Network** (y compris le personnel des programmes Start Network hébergés par le(s) gardien(s) des subventions) utilisera ce document, et ses annexes plus internes, pour faciliter le fonctionnement de Start Ready.

Start Ready et Start Fund sont complémentaires. Le manuel Start Ready et le [manuel Start Fund](#) se complètent pour régir les programmes soutenus par Start Network.

CONTEXTE

Start Network est composé de plus de 100 organisations locales, nationales et internationales travaillant sur les six continents. Notre vision collective est celle d'un système humanitaire proactif, innovant et mené localement, dans lequel les personnes reçoivent une aide humanitaire de meilleure qualité et les communautés sont plus résilientes face aux catastrophes. Cette vision est cruciale à une époque où le changement climatique et l'augmentation des besoins humanitaires créent des situations de crise nouvelles et difficiles, de plus en plus fréquentes. Face à ces défis, la communauté des ONG humanitaires a besoin de nouveaux moyens pour mieux aider les communautés à gérer les risques croissants.

Pour y remédier, Start Network a créé des mécanismes de financement de crise qui permettent une action humanitaire mondiale plus rapide, plus efficace et plus efficace. Ces mécanismes comprennent : [Start Fund global](#), [Start Fund Bangladesh](#), [Start Fund Nepal](#) et [Start Ready](#).

QU'EST-CE QUE START READY ?

Start Ready est un mécanisme de financement qui offre aux communautés une protection¹ contre les risques climatiques qui peuvent être modélisés. Il contribue à modifier la façon dont les humanitaires travaillent, en passant de la réponse aux crises à la protection des communautés avant qu'elles n'éclatent. Start Ready prépositionne les fonds pour les crises qui se produisent de manière régulière et prévisible, comme les inondations, les cyclones, les sécheresses et les vagues de chaleur. Une fois qu'un seuil convenu est atteint, les ONG mettent en œuvre des plans d'urgence préparés à l'avance afin d'anticiper les risques climatiques et d'y répondre rapidement.

Start Ready met en commun les risques et les fonds, ce qui permet à Start Network d'étirer les financements et d'offrir une plus grande protection aux communautés pour moins cher. Le concept de Start Ready a été lancé en 2021 lors de la COP26, et le premier pool de risques (nommé *Risk Pool*) Start Ready a été mise en service en mai 2022. Start Ready complète les Start Funds existants de Start Network, en fournissant des financements plus diversifiés aux organisations humanitaires pour les risques climatiques récurrents.

La protection pour Start Ready implique de fournir une couverture à une communauté et de s'assurer que les membres de Start Network sont prêts à agir avec des prestataires de services spécifiques pour réduire l'impact des risques. Ces services doivent être basés sur les besoins de la communauté et avoir un effet positif prouvé. Cette protection est organisée par le biais d'une couverture dans le cadre d'un Risk Pool Start Ready pour une période de 12 mois. Elle garantit une protection indépendamment du fait qu'une crise survienne et que des fonds/activités soient activés.

Pour plus d'informations sur Start Ready, veuillez vous référer aux études de cas qui explorent les activations à [Madagascar](#) et au [Zimbabwe](#).

START READY FOURNIT DES FONDS AUX SYSTÈMES DE FINANCEMENT DES RISQUES DE CATASTROPHES (DRF)

Les systèmes DRF font référence à des plans d'urgence et à des modèles qui permettent aux humanitaires d'organiser à l'avance des financements pour les catastrophes, qui seront débloqués pour des activités de gestion des risques de catastrophes. Pour pouvoir prétendre à un financement Start Ready, un réseau d'ONG dans un pays donné doit avoir déjà mis en place un système de financement des risques de catastrophes pour un risque identifié, qui réponde aux [normes minimales de base Start Ready](#). Start Network peut aider les ONG à analyser et à quantifier collectivement les risques de crise, à fixer des seuils de déboursement et d'activation, à convenir à l'avance de plans et à organiser à l'avance le financement avant les événements de crise.

COMMENT FONCTIONNE START READY ?

1. BUILD : Anticiper et gérer les risques localement

- Des groupes de membres de Start Network (ONG locales, nationales et internationales) dans un pays ou une région géographique travaillent ensemble pour développer une stratégie de financement des risques. Cette stratégie décrit les risques prioritaires auxquels le pays est confronté (par exemple : inondations, sécheresses, etc.) et le financement existant pour gérer ces risques et leurs impacts associés. Pour élaborer une telle stratégie, les membres commencent par analyser les crises passées et identifient les risques prioritaires et les fenêtres d'opportunité critiques afin de pouvoir agir plus tôt pour protéger les communautés à risque. Ils collaborent ensuite avec des experts nationaux et internationaux en matière de risques pour s'appuyer sur des données scientifiques, des informations communautaires et des expériences historiques vécues afin d'élaborer des modèles de risque, ou bien les membres peuvent travailler avec d'autres agences qui ont déjà élaboré des modèles. Ces modèles tiennent compte de l'exposition et de la vulnérabilité des communautés, ainsi que du profil historique des catastrophes passées récurrentes, afin de générer des alertes prévisionnelles en amont des crises futures causées par le danger en question. Dans le cadre des modèles de risque, les caractéristiques du risque et/ou ses impacts seront représentés par des indicateurs qui peuvent être surveillés et, une fois qu'ils atteignent certains seuils, utilisés pour déclencher de l'action anticipatoire et des réponses précoces. Les seuils qui justifient le déblocage de fonds pour des actions préventives et précoces sont convenus avant la saison de risques, par les membres d'un pays donné. Ainsi, le groupe de membres sait quel niveau de

gravité le seuil doit atteindre, au minimum, pour que les fonds Start Ready soient débloqués et qu'une intervention commence.

- Les membres travaillent ensemble pour créer des plans d'urgence², en collaboration avec les communautés à risque de crises ainsi qu'avec les partenaires gouvernementaux concernés, la Croix-Rouge et les Nations unies. Ces plans décrivent ensuite les actions à entreprendre lorsque des seuils préétablis sont atteints, par qui et quels sont les fonds nécessaires pour les mener à bien.
- Le cadre de Start Network pour la mise en place de ces systèmes s'appelle [The Building Blocks \(« les éléments constitutifs »\)](#).

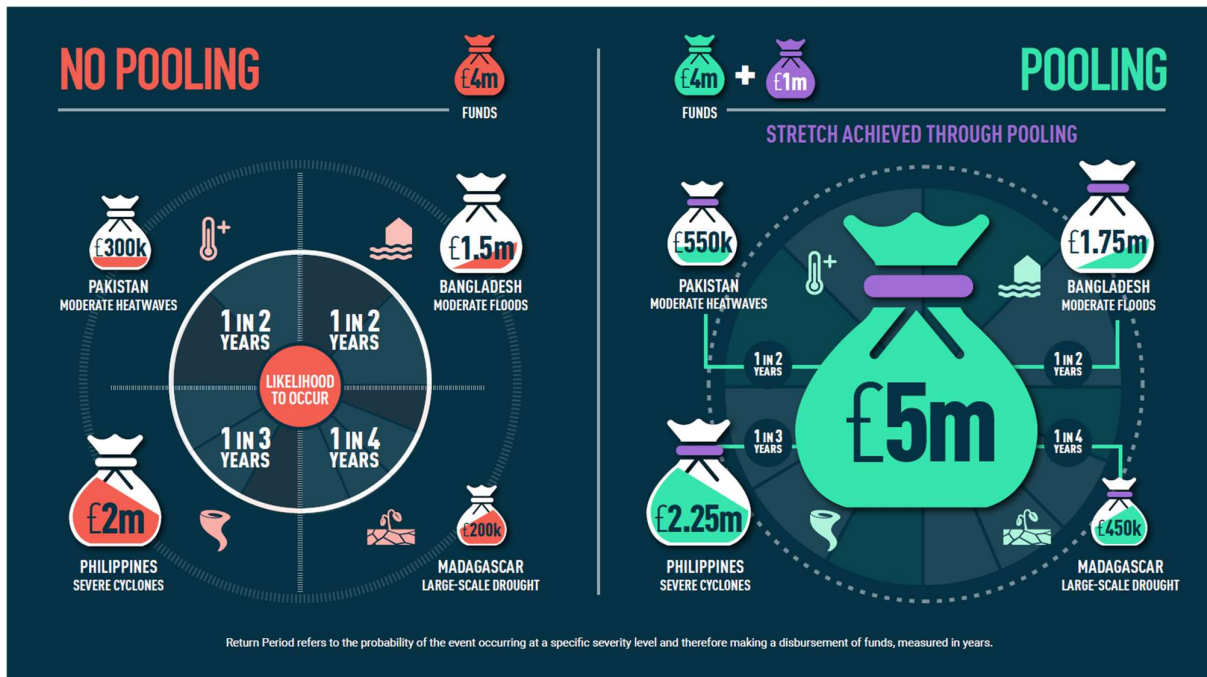
2. FUEL : Fonds prépositionnés, prêts à être débloqués en cas de besoin

- Les bailleurs de fonds contribuent à l'avance au Risk Pool Start Ready, afin de garantir que les plans préétablis puissent être mis en œuvre lorsqu'un seuil de risque est atteint. Le financement est préétabli en fonction des pays et des risques par le Comité de gouvernance Start Ready. Le comité, soutenu par les conseils d'experts techniques et un modèle de capital, prépositionne le financement disponible à travers les différents pays et risques. L'utilisation de la mutualisation des risques est essentielle pour Start Ready, car elle permet de mieux répartir les fonds et d'éviter d'avoir trop de capital en attente et de le sous-utiliser. Chaque année, tous les pays n'auront pas besoin de financement. Comme nous pouvons prévoir ce schéma probabiliste (en utilisant les profils historiques et simulés générés par la modélisation des risques), nous n'avons pas besoin de détenir le montant total de financement pour couvrir chaque plan. Grâce à cette approche de partage mutuel des risques, les pays sont en mesure de se soutenir mutuellement en cas de besoin.

Le graphique ci-dessous explique ce concept de la mutualisation des risques. Comme vous pouvez le voir sur la gauche, les fonds étaient auparavant conservés dans des « pots » séparés, c'est-à-dire qu'ils n'étaient pas mutualisés. Au cours d'une année donnée, nous dépensions tous les fonds (et davantage) dans un contexte donné confronté à une catastrophe de grande ampleur (par exemple, le Pakistan). Dans d'autres contextes (comme les Philippines dans l'exemple ci-dessous à gauche), nous ne dépensions rien et devons potentiellement restituer les fonds aux bailleurs, malgré les besoins importants de programmes similaires ailleurs. Dans la partie droite du graphique, les fonds

² Les plans d'urgence impliquent l'élaboration de plans de préparation locaux basés sur la vulnérabilité locale, les besoins anticipés et les compétences, connaissances et expériences disponibles en matière d'intervention d'urgence. Ils contiennent les activités clés, la portée prévue, l'impact attendu et les coûts associés, ainsi que les acteurs chargés de la mise en œuvre, de sorte qu'en cas de déclenchement du modèle, les interventions puissent avoir lieu immédiatement.

sont regroupés dans un grand *pot*. Le montant du financement est le même des deux côtés de l'image. Cependant, dans la partie supérieure droite de l'image, vous verrez quatre millions + un million, grâce à la mutualisation. En supposant que toutes les catastrophes ne se produisent pas au cours d'une année donnée, nous sommes en mesure d'accroître la protection ou le niveau de financement auquel chaque pays peut s'attendre **en cas** de crise.



3. IMPACT : Débloquer des fonds pour une action rapide et efficace afin de protéger les communautés à risque

- Les crises sont suivies en triangulant les informations des modélisateurs de risque avec une série de prévisions. Ce travail est effectué par les membres, soutenus si nécessaire par le personnel de Start Network et les experts nationaux en matière de risques, les services météorologiques nationaux, les parties prenantes gouvernementales et les partenaires plus larges.
- Lorsque le seuil convenu d'une crise imminente est atteint, les fonds sont rapidement débloqués pour mettre en œuvre les plans convenus. Dans les zones géographiques qui risquent d'être frappées par une catastrophe imminente, les ONG les mieux placées utilisent ces fonds pour fournir une assistance préventive et opportune.
- Les bailleurs de fonds et les parties prenantes clés sont informés de la manière dont les seuils ont été atteints, des fonds qui ont été déboursés et des acteurs qui mettent en œuvre la programmation. Après une activation Start Ready, des activités d'apprentissage sont mises en œuvre pour évaluer l'impact des interventions sur la communauté, afin de rassembler et de partager les enseignements tirés de ces approches anticipatoires et fondées sur les risques.

LE CADRE DES ÉLÉMENTS CONSTITUTIFS

Les ONG qui souhaitent mettre en place un système de financement des risques des catastrophes (DRF) dans une zone spécifique et demander à bénéficier de la couverture Start Ready, doivent utiliser le guide complet, étape par étape, connu sous le nom de « [Building Blocks Framework](#) » ([Cadre des éléments constitutifs](#)). Ce cadre détaille sept phases que les réseaux de membres peuvent suivre pour construire en collaboration³ des systèmes de financement des risques de catastrophes. Grâce à cette approche progressive, les membres peuvent identifier leurs priorités en termes de risques et de besoins de financement, puis mettre en place des systèmes qui comblent ces lacunes.

Les sept modules sont conçus pour aider les groupes de membres à planifier, construire, évaluer, assurer la qualité et mettre en œuvre des systèmes de financement des risques des catastrophes adaptés aux besoins et au contexte de leur pays. Le cadre permet aux membres de définir comment ils souhaitent mettre en œuvre les étapes de chaque élément, en les adaptant au contexte local et à l'infrastructure de préparation et aux compétences déjà en place au niveau national et local. Les Hubs de Start Network et les réseaux de membres peuvent élaborer leurs propres approches spécifiques pour développer les systèmes qui correspondent à leur situation et à leurs objectifs.

Le présent document ne décrit pas les étapes de la mise en place de systèmes nationaux et régionaux de financement des risques de catastrophes, car ces informations figurent dans le cadre des éléments constitutifs. Cependant, il convient de garder à l'esprit que ces étapes sont considérées comme des étapes préliminaires à une candidature Start Ready. Tous les systèmes DRF dont la candidature au programme Start Ready est acceptée et qui reçoivent des fonds doivent répondre aux [normes minimales de base Start Ready](#).

START READY ET LES AUTRES SERVICES DE FINANCEMENT DE START NETWORK

Start Ready fournit un financement prévisible aux réseaux nationaux de membres. C'est pourquoi il convient mieux aux risques statistiquement prévisibles. Il s'agit notamment des risques qui suivent un modèle de récurrence et d'ampleur dans une région donnée. Il s'agit généralement de risques hydrométéorologiques, tels que les cyclones, les sécheresses, les inondations fluviales, etc., ou de risques géologiques, tels que les tremblements de terre et les éruptions volcaniques (bien que ces derniers aient des délais très courts).

³Il est important de noter que Start Ready mutualise les risques et les systèmes construits par une **coalition de** membres et d'acteurs au niveau d'un pays ou d'une région. Nous encourageons les membres à travailler en collaboration au sein des [Hubs de Start Network](#) ou d'un réseau de membres, ou d'un consortium avec des parties prenantes externes et des partenaires locaux existants dans un contexte donné. Ceci afin d'éviter la duplication, de s'appuyer sur les efforts existants au niveau local, de coordonner collectivement à grande échelle avec les gouvernements et les Nations Unies, et d'assurer une redevabilité collective à travers les organisations.

D'autres risques - tels que les glissements de terrain, les crues soudaines, les conflits, les maladies, les incendies urbains - sont moins prévisibles et moins modélisables statistiquement. Ces risques conviennent mieux au [Start Fund](#), qui peut réagir avec souplesse à ces événements.

Dans certains cas, Start Ready et Start Fund peuvent fonctionner en tandem. Voici trois exemples où les deux mécanismes peuvent être nécessaires dans le même contexte et / ou pour la même crise :

1. Start Ready est activé pour un cyclone. Start Fund est également activé pour répondre à une épidémie qui s'est déclarée en conséquence directe des impacts de ce cyclone, dans la même région du pays.
2. Start Ready est activé en cas d'inondation fluviale. Start Fund est activé pour répondre à une crue soudaine. Les deux types d'inondations continueront d'exister, parfois dans les mêmes contextes. Les deux pourraient être activés, en fonction de la prévisibilité de chacun des risques.
3. Start Ready et Start Fund peuvent tous deux être activés avant qu'une crise ne survienne, en anticipation d'une catastrophe à venir. Start Ready nécessite une modélisation préalable des risques, une planification préalable - un accord entre les membres pour savoir quelles organisations mèneront quelles interventions, dans quelle partie du pays. Start Fund n'exige pas cette planification préalable. Le modèle Start Ready peut couvrir certaines parties du pays (par exemple : le sud-ouest). Cependant, si une inondation est prévue dans le nord-ouest du pays, Start Fund peut être alerté, pour agir à l'avance d'une inondation qui est prévue pour se produire en dehors de la zone géographique du modèle Start Ready.

Les systèmes DRF de Start Ready peuvent être financés et développés en collaboration avec Start Network, soit au niveau mondial, soit indépendamment au sein d'un réseau national ou d'un Hub. Si un membre de Start Network est intéressé par la mise en place d'un système DRF et souhaite demander de l'aide pour obtenir des fonds, il doit, en premier lieu, contacter startready@startnetwork.org, en précisant quels membres seraient impliqués et les risques sur lesquels il prévoit de se concentrer. Les organisations peuvent alors être mises en contact avec l'équipe de mobilisation des ressources de Start Network pour une aide à la collecte de fonds. D'autres fonds sont également disponibles par l'intermédiaire de Start Network pour explorer l'anticipation et l'action précoce via [ce lien](#). Si les membres envisagent de mettre en place des systèmes de financement des risques des catastrophes, ils doivent tenir compte des [normes minimales Start Ready](#), car ce sont les critères qui seront utilisés pour déterminer si un système de financement des risques des catastrophes est éligible pour recevoir des fonds Start Ready.

LE COMITÉ START READY

La structuration et le prépositionnement des fonds Start Ready sont effectués par le Comité Start Ready. Le [mandat du Comité de gouvernance Start Ready](#) fournit de plus amples informations sur l'objectif du Comité Start Ready.

La structure de gouvernance de Start Ready a été définie et approuvée par le Groupe de conception de la gouvernance de Start Ready en 2021. Ce groupe était composé de représentants des membres et a été dissous, laissant la gouvernance de Start Ready au Comité Start Ready.

Le Comité Start Ready a été élu en février 2022, à la suite d'un appel ouvert à manifestation d'intérêt et d'un processus de sélection dirigé par le Groupe de conception de la gouvernance de Start Ready. Les membres ont été sélectionnés conformément aux exigences énoncées dans le mandat qui a été élaboré par le Groupe de conception, et approuvé par le conseil d'administration de Start Network, à la fin de 2021.

Le comité prend des décisions clés concernant le financement Start Ready. Les décisions qu'il prend comprennent principalement le prépositionnement des fonds Start Ready.

Prépositionner des fonds : Il s'agit de la responsabilité principale du Comité Start Ready, à savoir prépositionner annuellement les fonds de capital entre les risques, les pays et les autres pots de financement Start Ready tels que les réserves nationales et les fonds de risque de base.

S'assurer que les systèmes DRF rattachés à Start Ready répondent aux normes minimales de base Start Ready : Si un système de financement des risques de catastrophes rattaché à Start Ready ne répond pas aux normes minimales de base et qu'un seuil est atteint pour ce système particulier, il sera demandé au Comité Start Ready d'examiner et d'approuver rapidement l'activation Start Ready avant que les fonds ne soient distribués. Nous viserons une décision dans les 24 heures, mais cela pourrait changer en fonction des circonstances. Il s'agit d'un premier ensemble de normes minimales de base qui seront développées en un ensemble plus holistique et complet de normes d'assurance qualité au fur et à mesure du développement du programme.

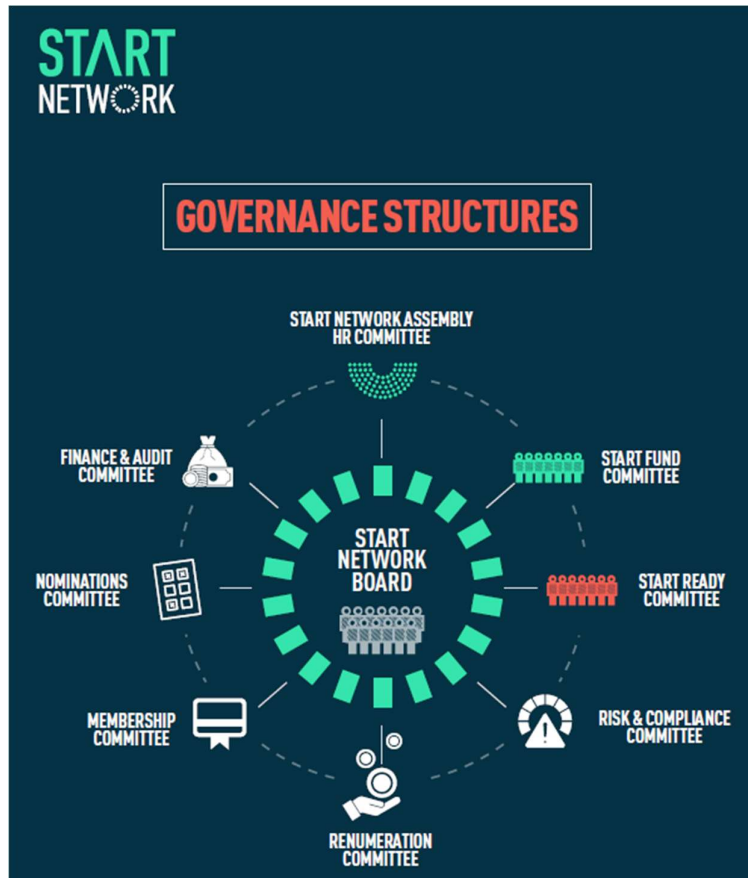
Les principes et pratiques de prise de décision du Comité Start Ready sont disponibles [ici](#) en anglais, français et espagnol. Les membres du comité gardent ces principes à l'esprit lorsqu'ils prennent des décisions importantes. L'annexe 4 de ce manuel explique comment ces principes de prise de décision ont été élaborés.

Une liste des membres actuels du comité peut être consultée sur le site web de Start Network.

LA GOUVERNANCE ÉLARGIE DE START NETWORK

Start Network est dirigé par les groupes décisionnels suivants :

- L'**Assemblée de Start Network** est composée de représentants des agences membres du réseau. Elle est l'organe directeur suprême de Start Network et se réunit une fois par an pour définir son orientation stratégique. Chaque organisation membre a un représentant à l'Assemblée qui prend les décisions clés en son nom.
- Le **Conseil d'administration de Start Network** est élu ou nommé par l'Assemblée pour assurer la direction stratégique et la supervision tactique de Start Network. Le Conseil d'administration délègue la délibération ou la prise de décision sur certains domaines clés à une série de sous-comités. Ceux-ci se divisent en deux catégories : les comités de gouvernance qui prennent des décisions sur des questions thématiques (telles que l'adhésion, le risque et la conformité, les finances et les questions d'audit) et les comités programmatiques. Il existe actuellement deux comités programmatiques : le Comité Start Ready et les Comités Start Fund.
- Le **Comité Start Ready** est un sous-comité du Conseil d'administration de Start Network. Il est responsable de la gestion stratégique et du fonctionnement de Start Ready, tels que définis initialement par le Groupe de conception de la gouvernance de Start Ready, un organe créé temporairement en 2021 pour concevoir la structure de gouvernance de ce nouveau mécanisme. Les neuf membres du Comité sont redevables devant le Conseil d'administration : le lien entre les deux est un administrateur siégeant au Comité qui rend compte, si nécessaire, au Conseil d'administration des étapes et décisions clés de Start Ready. Les neuf membres ont le droit de vote et l'autorité déléguée (par le Conseil d'administration) pour prendre des décisions clés sur les questions programmatiques du programme Start Ready. Il est attendu des membres qu'ils gouvernent Start Ready avec rigueur et impartialité, afin d'atteindre son objectif de protéger le plus grand nombre de personnes contre le risque de crises prévisibles dans le monde entier, avec les fonds disponibles.



La figure 2 montre comment le Comité Start Ready s'inscrit dans les autres structures de gouvernance de Start Network.

GESTION DE START READY

La gestion quotidienne du programme Start Ready est assurée par le gestionnaire Start Ready, qui est le point focal pour la mise en œuvre du système, fait régulièrement rapport au comité de gouvernance Start Ready et est le facilitateur et l'organisateur des réunions clés. Ce rôle est étroitement soutenu par le Conseiller Start Ready et l'équipe plus large de l'Anticipation des crises et financement des risques (CARF) des Start Programmes, hébergée au sein de Save the Children Fund (SCUK agissant dans son rôle de gardien des subventions), ainsi que par l'équipe des opérations de Start Network, au nom des membres de Start Network. Le responsable de l'anticipation des crises et du financement des risques supervise le gestionnaire de Start Ready et c'est à elle que seront transmises les préoccupations et les questions plus importantes.

Pour toute question sur Start Ready, veuillez envoyer un courriel à startready@startnetwork.org.

FONDS START READY

FONDS GLOBAL DE RISQUES MUTUALISÉS

Le fonds global de risques mutualisés constitue le principal mécanisme de Start Ready, fournissant un financement prépositionné aux crises prévisibles avec des fonds versés aux systèmes de financement des risques de catastrophes. Il s'agit du cœur de Start Ready et il est destiné à couvrir les scénarios de gravité modérée. Grâce au Risk Pool, les fonds disponibles sont plus étendus, puisqu'ils sont répartis entre plusieurs risques. Cela signifie que moins de fonds seront nécessaires dans l'ensemble, car les pays partageront mutuellement leurs risques. Le Risk Pool offre des gains d'efficacité par rapport aux fonds détenus séparément, puisque moins de fonds de crise prépositionnés resteront inutilisés. Cela signifie qu'en mutualisant les fonds, les membres peuvent avoir accès à davantage de fonds lorsque les déboursements sont effectués. En tant que telle, l'option de la mutualisation des risques est bien adaptée aux événements modérés, où les besoins peuvent dépasser le financement disponible par le biais des fonds de réserves traditionnels détenus au niveau national.

FONDS DE RÉSERVES NATIONALES

Les réserves nationales sont des allocations provenant du fonds mutualisé Start Ready, qui est séparé de la principale réserve de risques mondiale et alloué sur une base pays par pays. Chaque pays qui a présenté une demande et reçu une allocation a la possibilité d'utiliser ce fonds pour soutenir ses membres pendant l'année du Risk Pool (mai-avril).

Les réserves nationales sont conçues pour soutenir les membres dans leur travail de préparation saisonnière et de préparation opérationnelle. Il faut savoir que les systèmes Start Ready reposent sur l'activation de fonds sur la base de prévisions qui ont tendance à avoir de courts délais de mise en œuvre. Les plans d'urgence qui sont développés impliquent l'action anticipatoire et l'action précoce avec une sensibilité au temps et une mise en œuvre rapide. Reconnaissant les défis que cela implique, les réserves nationales sont conçues pour aider les membres avec certains des intrants nécessaires pour s'assurer qu'ils sont prêts à mettre en œuvre ces activités dans les courts délais disponibles.

Les réserves nationales sont donc conçues pour promouvoir la préparation et l'état de préparation des membres présélectionnés pour répondre, dans le but de financer des actions, des activités ou des mesures prises qui améliorent la capacité des organisations à anticiper, à agir en amont, à gérer et à répondre aux crises prévues. Il s'agit de renforcer les capacités qui permettent d'anticiper ou de réagir de manière efficace et efficiente aux situations.

Le fonds ne peut être utilisé qu'en relation avec les risques qui font partie de Start Ready (par exemple, la préparation aux inondations si les membres ont un système DRF pour les inondations dans Start Ready). Toutes les activités doivent être directement liées à l'amélioration de l'efficacité et de l'efficacité des plans d'urgence qui ont déjà été approuvés, et pour les membres présélectionnés.

Pour plus d'informations sur le fonds, [voici un document d'orientation](#), ou reportez-vous à l'annexe 3.

FONDS GLOBAL DE RISQUE DE BASE

Le risque de base est la différence entre ce que prédit un modèle scientifique et ce qui se produit dans la réalité. Un modèle est une simplification de la réalité et n'est pas toujours correct à 100 %. Les modèles prédictifs reproduisent le monde et prédisent ce qui pourrait se produire à l'avenir. Un degré d'incertitude sera toujours inhérent à leurs résultats. Tout système de financement des risques de catastrophes ne sera efficace que dans la mesure où les modèles scientifiques sur lesquels il repose le seront.

En tant que tel, dans Start Ready, un certain financement (appelé Financement de risque de base) peut être mis de côté pour fournir un certain soutien si un événement de risque de base se produit. Voir l'annexe 4 pour une description complète du risque de base et des processus à suivre si les membres pensent qu'un événement de risque de base s'est produit. Le montant du financement du risque de base est décidé chaque année par le Comité Start Ready lorsqu'il se réunit pour structurer les fonds Start Ready.

START READY

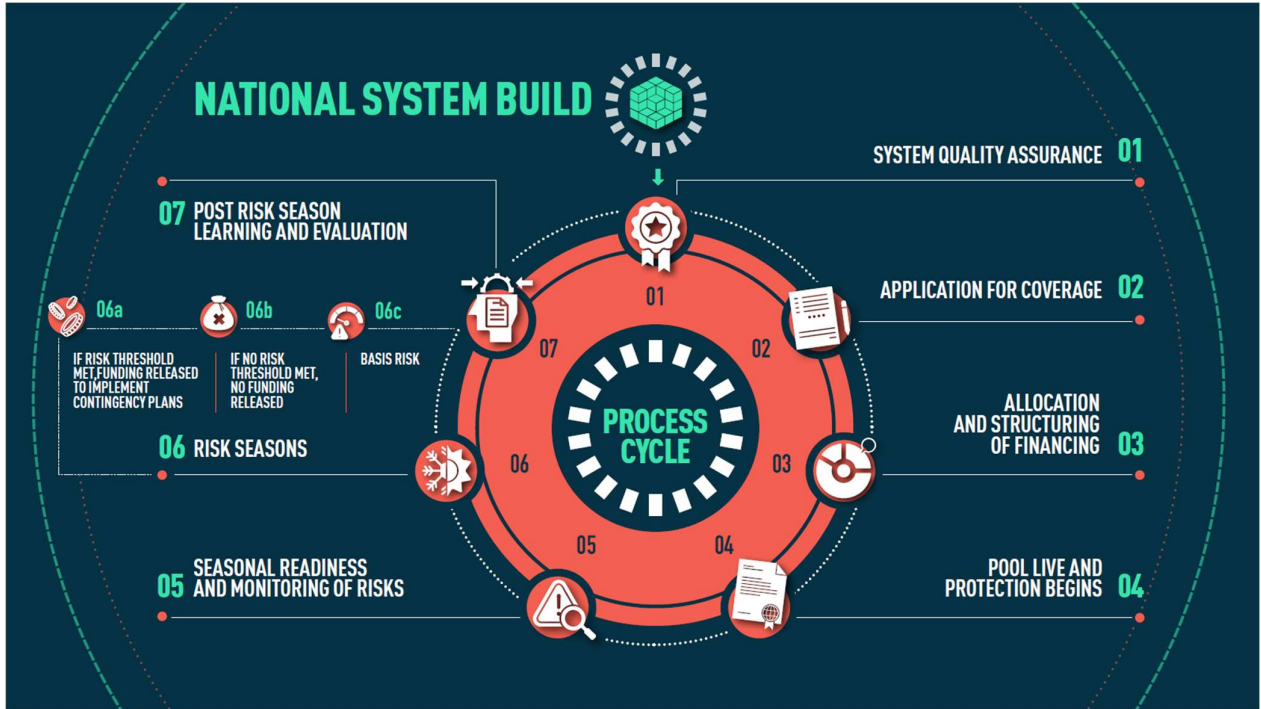


Figure 4 : Étapes du cycle Start Ready

ÉTAPE 0 : MISE EN PLACE DU SYSTÈME NATIONAL

Les réseaux de membres au niveau national développent des systèmes de financement des risques de catastrophes.

Les membres de Start Network se réunissent au niveau national⁴ pour développer des systèmes de financement des risques des catastrophes (DRF). Les systèmes DRF nécessitent un investissement dans la réalisation d'évaluations de l'impact et de la vulnérabilité, le développement d'une modélisation préalable des risques, la cartographie des parties prenantes et des activités de planification. Il faut généralement 6 à 18 mois pour mettre en place un tel système et le rendre opérationnel, si les membres choisissent de suivre les étapes du cadre des éléments constitutifs. Le système DRF doit tenir compte de l'impact d'un risque sur les groupes particulièrement vulnérables, tels que les femmes et les enfants, les personnes handicapées et les personnes âgées.

Cette mise en place de système est généralement soutenue par un appui opérationnel et technique et un accès au financement de la mise en place en travaillant avec l'équipe d'anticipation des crises et de financement des risques. Les membres intéressés doivent contacter startready@startnetwork.org pour discuter de la faisabilité d'une telle mise en place. Dans la stratégie actuelle de Start Network, l'expansion dans de nouveaux pays est actuellement prioritaire pour les pays avec des Hubs et est limitée par la capacité/les ressources disponibles. Cela signifie que la mise à l'échelle des systèmes et du soutien est possible, mais de manière progressive. Cependant, les membres devraient toujours faire part de leur intérêt à l'équipe pour voir ce qui est faisable.

Actuellement, l'accès au financement Start Ready est limité aux systèmes qui ont été construits / coordonnés avec Start Network pour s'assurer que les systèmes sont au nom de l'ensemble des membres opérant au niveau national et ne sont pas ouverts aux membres individuels qui ont développé des systèmes indépendants. Cependant, au fur et à mesure que Start Ready grandit et que les membres accèdent aux coûts de construction ou les investissent de manière indépendante, l'accès à Start Ready peut être autorisé pour ces systèmes à condition qu'ils respectent les normes minimales de base de Start Ready et qu'ils soient soumis à l'assurance qualité décrite dans les deux étapes suivantes. Pour plus d'informations, veuillez contacter startready@startnetwork.org

Les principaux éléments d'un système de financement des risques de catastrophes sont les suivants :

- Un modèle de risque prédictif qui permet de prépositionner les financements en fonction de leur profil de risque. Ce modèle doit être validé par rapport à des événements historiques afin de démontrer la compétence et la confiance du système, avec un catalogue historique suggéré d'au moins 20 ans. De plus amples

⁴ Ces groupes de membres peuvent également se former au niveau régional (par exemple, en Asie du Sud-Est), mais ce n'est pas encore le cas. C'est pourquoi nous les appellerons pour l'instant « réseaux nationaux ».

informations sur la diligence raisonnable scientifique nécessaire sont disponibles dans ce [rapport](#).

- Des plans d'urgence convenus et coordonnés qui précisent quelles organisations mèneront quelles activités, dans quelles parties d'un pays / d'une région, si et quand une crise est prévue, et le coût de ces interventions à différentes échelles de gravité. Ces plans doivent être coordonnés avec l'infrastructure humanitaire et gouvernementale du pays.
- Une structure de gouvernance définie et gérée au niveau national, capable de garantir que le système est redevable devant les membres du pays et les communautés à risque.

La figure 4 montre les principales étapes qui doivent être franchies par chaque système pour construire un système DRF complet. De plus amples détails sont disponibles sur le [site web Éléments constitutifs](#).



Figure 5 : les sept étapes du cadre Éléments constitutifs

Exigences obligatoires de Start Ready

1. Tous les systèmes doivent passer par un processus de construction avant d'être prêts à recevoir un financement du programme Start Ready.
2. Cette construction se fait généralement avec le soutien de Start Network et selon le cadre des Éléments constitutifs.
3. La mise en place de nouveaux systèmes est prioritaire pour les pays avec un Hub, mais si les membres sont intéressés, ils doivent d'abord contacter Start Ready.

ÉTAPE 1 : ASSURANCE QUALITÉ

Assurance qualité du système

L'assurance qualité implique un processus d'évaluation des systèmes DRF individuels afin de garantir l'adéquation et l'amélioration continue de ces systèmes. L'objectif est de promouvoir l'amélioration continue des modèles et des procédures tout en établissant une redevabilité devant les communautés que nous servons. Il s'agit également d'un outil permettant de s'assurer que les systèmes sont d'une qualité suffisante au sein du portefeuille des Risk Pools Start Ready, et de garantir la confiance dans ces systèmes pour prépositionner des fonds.

Le processus d'assurance qualité est un effort proactif qui intervient tout au long du processus de développement du système afin d'éviter les problèmes de qualité. Il se concentre sur l'examen minutieux des processus de développement et de la méthodologie utilisée avant que le développement ne soit achevé. Ce processus sert d'outil d'amélioration continue qui peut être appliqué dès les premières étapes et jusqu'aux itérations suivantes. Il s'agit essentiellement d'un outil d'apprentissage qui permet aux systèmes d'identifier les points faibles et de mettre en évidence les efforts déployés pour renforcer le système.

L'outil d'assurance qualité couvre les domaines suivants, qui sont des composantes essentielles d'un système DRF robuste :

1. Une structure, des allocations et des processus clairs et transparents pour les **Comités de gouvernance**, permettant une prise de décision pertinente, informée et redevable.
2. **Développement stratégique de** systèmes DRF adaptés au contexte et fondés sur les besoins, en recourant à un programme d'action anticipatoire, le cas échéant.
3. Implication significative des **communautés** aux différentes étapes de la prévision du DRF, du plan d'urgence, de la mise en œuvre et du retour d'information. Cela doit comprendre en particulier la consultation, la communication et la responsabilisation des groupes vulnérables et marginalisés.
4. **Les membres** comprennent les programmes DRF et peuvent y participer ou s'y engager de manière significative.
5. Le processus de **construction DRF** se déroule à un moment approprié et implique les parties prenantes concernées et des données opportunes et précises, produisant un modèle testé et réactif aux changements des données climatiques en temps réel.
6. Le **financement demandé** et les activités planifiées sont réalistes et fondés sur les besoins de la communauté, et permettent d'améliorer la préparation et la coordination opérationnelles.
7. Le **délai de mise en œuvre** est suffisant et est testé de manière réalisable pour atteindre les membres de la communauté et atténuer l'impact des risques.

8. Les programmes DRF sont **alignés et cohérents** avec les lacunes, les opportunités et les priorités contextuelles des pays.
9. Les **plans de projet** sont conçus avant la saison, avec des normes claires en matière de sauvegarde, de redevabilité, de localisation et d'égalité de genre et l'inclusion sociale (EGIS).

À partir d'octobre 2023, et du Risk Pool 2, le cadre d'assurance qualité est expérimenté pour la première fois afin de tester et d'améliorer l'outil. Ce projet est initialement déployé en deux étapes :

- L'auto-évaluation en vue d'une amélioration continue peut être réalisée à tout moment et aussi souvent que les équipes nationales le jugent utile. L'auto-évaluation donne l'occasion de réfléchir aux progrès accomplis dans la mise en œuvre du système DRF et peut fournir des indications sur les points à améliorer pour faire progresser la qualité du programme et identifier les priorités.
- L'examen par les pairs : il s'agit de l'examen par différentes équipes nationales des systèmes DRF des autres pays afin d'apporter un point de vue extérieur et de permettre un apprentissage transversal. Elle devrait avoir lieu après chaque Risk Pool.

Les résultats de l'outil seront utilisés pour suivre le développement des systèmes en interne, permettre un renforcement des capacités adapté et ciblé, et être partagés avec le Comité de gouvernance. Ils ne seront pas publiés à l'extérieur.

Après le pilotage du cadre, le produit sera affiné et l'outil deviendra une composante essentielle des pratiques MEAL du système et des processus de soutien à la prise de décision et à la structuration.

Exigences obligatoires du programme Start Ready

4. Tous les systèmes doivent faire l'objet d'une assurance qualité pour recevoir un financement de Start Ready, dont les résultats devraient être utilisés pour le renforcement du système.

ÉTAPE 2 : DEMANDE DE COUVERTURE

Les réseaux de membres au niveau national demandent collectivement à bénéficier de la couverture Start Ready.

Au premier trimestre de chaque année, les réseaux de membres disposant de systèmes DRF nationaux seront invités à demander à être couverts par Start Ready. Le calendrier, le modèle et la formation disponible seront communiqués au début de chaque année. La demande se fait en remplissant le formulaire de demande de couverture Start Ready (il est susceptible d'être modifié chaque année, mais le [formulaire de demande de couverture du Risk Pool 2 peut être consulté ici](#)) et en l'envoyant à startready@startnetwork.org. Chaque pays ne doit soumettre qu'un seul formulaire de demande de financement préétabli pour ses risques au nom de l'ensemble des membres/du Hub. Si un pays a déjà présenté une demande, on s'attend à ce qu'une grande partie des informations soumises précédemment soient valables et puissent être soumises à nouveau avec une légère révision et modifiées sur la base des enseignements tirés des Risk Pools / expériences antérieurs.

Pour qu'un système soit considéré comme prêt à demander la couverture du programme Start Ready, il doit satisfaire aux normes minimales de base Start Ready, telles qu'elles sont définies dans le présent [document](#). Cela garantit que les systèmes répondent aux exigences techniques minimales, qu'ils sont conformes à la gouvernance nationale des systèmes pour l'accès et la prise de décision pour et vers l'ensemble des membres, que des plans d'urgence sont réalisés pour garantir la redevabilité et que les fenêtres d'opportunité pour mettre en œuvre l'action anticipatoire sont identifiées.

Cela se fait à un point d'entrée unique afin de s'assurer que tous les risques candidats sont pris en compte avec les fonds disponibles et qu'un Risk Pool peut être créé contenant l'ensemble du portefeuille de risques. Il convient de noter qu'un deuxième point d'entrée à mi-parcours du Risk Pool, au quatrième trimestre, pourrait être ouvert à de nouveaux risques, mais cela dépend de la collecte de fonds et des demandes des membres.

L'objectif du formulaire de candidature est d'obtenir un financement prépositionné de Start Ready pour la période de 12 mois. Le formulaire de candidature aide le Comité Start Ready à comprendre les besoins et les demandes de financement des réseaux de membres dans le pays, et à les équilibrer avec l'efficacité financière pour décider de la structure financière finale à travers les risques et les pays. Il est également essentiel pour fournir à l'équipe Start Ready des informations sur chaque réseau sous une forme cohérente et unique.

Après la soumission de la demande, il peut y avoir des appels ultérieurs avec l'équipe Start Ready pour clarifier et modifier la demande soumise avant qu'elle ne soit prise en considération pour l'allocation du financement.

La demande se compose de quatre parties principales :

La vue d'ensemble du risque : cet onglet doit présenter le risque pour lequel vous présentez une demande, l'historique et le contexte du risque, ainsi qu'un aperçu de l'historique/de l'état des activités de Start Network en matière de conception de systèmes de gestion du risque.

Onglets d'introduction : ils fournissent une vue d'ensemble du processus, des conseils sur la manière de remplir la demande et un onglet pour les points focaux / membres impliqués dans le système.

Analyse des risques et seuils : cet onglet doit présenter le modèle de risque de financement des risques de catastrophes pour lequel le système demande une couverture, y compris le modèle et les seuils et/ou périodes de retour souhaités, ainsi qu'un bref aperçu quantitatif des différents niveaux de sévérité de ce risque.

Couverture et structuration financière : cet onglet doit présenter les demandes financières pour lesquelles on souhaite que Start Ready fournisse une couverture, y compris le montant des fonds nécessaires pour être prépositionnés et les coûts associés.

Exigences obligatoires du programme Start Ready

5. Pour bénéficier de la protection de Start Ready, les membres doivent présenter une demande en coordination, à raison d'une demande par pays.
6. Les fenêtres de demande ne sont ouvertes qu'à certaines périodes de l'année, soit une ou deux fois.
7. Les normes minimales de base Start Ready doivent être respectées avant de demander une couverture.

ÉTAPE 3 : ALLOCATION ET STRUCTURATION DU FINANCEMENT

Le Comité Start Ready se réunit pour prépositionner et structurer le financement Start Ready.

Une fois toutes les demandes complétées, les résultats de l'outil d'assurance qualité reçu et le capital du pool confirmé (ce qui est fait par l'équipe de Start Network grâce à des efforts de collecte de fonds), le Comité Start Ready se réunit pour décider comment prépositionner le financement dans les systèmes DRF qui demandent à être couverts.

Le Comité Start Ready est soutenu par l'équipe CARF de Start Network ainsi que par des experts externes (par exemple : en gestion de portefeuille de risques, en mutualisation et en gestion de capital) pour conseiller le Comité en lui fournissant un certain nombre d'options sur la façon dont les fonds seront structurés. Le comité examinera et discutera ces options, les sélectionnera ou les adaptera jusqu'à ce qu'il soit satisfait d'une option de structuration.

La structuration consiste à prendre le capital disponible et à le répartir entre les différents instruments (Risk Pool global, réserves nationales, risque de base), ainsi que les montants qui devraient être prépositionnés pour chaque risque. Ils décideront également s'il y a lieu de recourir à la réassurance pour fournir une couverture supplémentaire au Risk Pool.

Complément au point médian du Risk Pool

Si des fonds supplémentaires sont obtenus à mi-parcours du Risk Pool (généralement 6 mois), le pool peut être complété. Le comité se réunira pour réévaluer la couverture, soit en augmentant le nombre de pays et de risques couverts, soit en couvrant différentes couches de risques au sein des pays qui font déjà partie du pool.

Aucune offre de couverture faite au début du Risk Pool ne sera remise en cause ou réduite à mi-parcours.

ETAPE 4 : L'OUVERTURE DU RISK POOL ET L'OFFRE DE PROTECTION

Le Comité informe les réseaux nationaux de membres de la couverture qui leur a été accordée.

Après la prise de décision, le nouveau Risk Pool est ouvert le 1er mai de chaque année, pour une durée de 12 mois. Cela implique l'émission de certificats de couverture qui détaillent pour chaque pays :

- Le nombre de personnes à protéger ;
- Le montant des fonds prépositionnés, et le déboursement prévu associé, pour chaque risque ;
- La proportion et la répartition du financement entre les trois instruments Start Ready : réserves nationales, fonds global de risques mutualisés et risque de base (le cas échéant) ;
- Durée de chaque saison de risques ;
- Coordonnées des personnes chargées de surveiller les risques tout au long des saisons actuelles des risques ;
- Les coordonnées de chaque agence susceptible de recevoir un financement Start Ready ;
- Renvoi aux exigences de Start Network en matière de rapports.

Le certificat de couverture de chaque pays décrira aussi clairement les conditions et le moment où le financement sera débloqué pour chaque instrument et quel en sera le montant. Il s'agira d'un engagement de financement plutôt que d'un financement garanti.

Le Risk Pool s'ouvre.

Le Risk Pool s'ouvre. Elle dure 12 mois et pendant cette période, les fonds peuvent être débloqués si et quand les seuils sont atteints et que les systèmes répondent aux normes minimales de base Start Ready.

Il sera accompagné d'un rapport de structuration envoyé à tous les membres de Start Network, aux principales parties prenantes de Start Ready et aux bailleurs de fonds, décrivant la manière dont le financement a été structuré et prépositionné. Le rapport décrit également quelle couverture a été accordée à quels pays et à quels risques, et comment ces décisions ont été prises et documentées par le comité.

ÉTAPE 5 : PRÉPARATION SAISONNIÈRE ET SURVEILLANCE DES RISQUES

Préparation à la pré-saison

Avant chaque saison de risques, les membres doivent s'assurer que toutes les composantes finales du système sont prêtes et que les membres sont prêts, d'un point de vue opérationnel, à réagir en cas de prévision / activation. Les membres doivent examiner et combler les lacunes ou les faiblesses mises en évidence par le cadre d'assurance qualité.

Sélection des projets

La sélection des projets doit avoir lieu avant chaque saison afin que les fonds prépositionnés soient alloués aux agences désignées, avec un plan, des activités convenues et un budget. Ces plans doivent être basés sur le plan d'urgence commun du système, mais figurer dans un document distinct propre à l'agence.

Le processus de sélection des projets, le calendrier et la prise de décision sont définis et mis en œuvre au niveau national, chaque réseau de membres nationaux définissant sa propre gouvernance et ses propres protocoles. Toutefois, le processus de sélection des projets se déroule généralement sur une base annuelle afin de sélectionner au mieux la ou les agences capables de mettre en œuvre le plan chaque saison.

Ces plans doivent être établis sur ce [modèle standard](#), ou sur un modèle similaire s'il a été adapté au contexte national (en veillant à ce qu'il comporte une évaluation des risques, des activités et une portée spécifiques à l'agence, ainsi qu'un budget). Veuillez noter que si l'appel à propositions et la sélection des projets se font généralement au niveau national, jusqu'à ce qu'un Hub de Start Network soit indépendant, toutes les allocations et communications formelles doivent passer par le membre global de Start Network. Cela signifie que si la proposition est rédigée par un bureau national du membre global, le bureau national doit se coordonner en interne avec son siège avant la soumission et la lettre d'attribution sera signée directement avec le membre global et les fonds seront transférés au membre mondial. Il incombe au membre de veiller à ce que cela soit fait.

Coûts directs et indirects au sein de Start Ready

Comme dans d'autres programmes de Start Network, le RCI (recouvrement des coûts indirects) est plafonné à 10 % des coûts opérationnels et programmatiques. Ceci est reflété dans les plans d'urgence et est une hypothèse faite par le Comité lors du prépositionnement des réserves. Start Network conseille de ne pas déduire plus de 10 % de RCI sur les fonds versés par Start Ready, *quel que soit le nombre d'organisations par lesquelles les fonds transitent*. Si plus d'une partie est impliquée dans le flux de fonds, nous les encourageons à diviser ces coûts pour refléter la quantité proportionnelle de travail et de risque assumée par chaque organisation.

Les coûts opérationnels (tels que les coûts de transport d'une intervention) ne doivent pas dépasser 20 %, à moins d'une justification claire de la nécessité d'un pourcentage plus élevé. Notez qu'il s'agit d'un pourcentage maximum et que certains systèmes peuvent être inférieurs en raison de facteurs contextuels.

Les biens d'équipement d'une valeur supérieure à 500 £ ne sont pas autorisés, mais s'ils sont demandés, ils doivent être clairement indiqués et justifiés dans le plan de mise en œuvre, qui doit être approuvé au préalable par l'équipe Start Ready. Un registre des actifs doit être tenu pour tout article d'une valeur supérieure à 500 £, avec un calendrier de cession convenu.

Éligibilité au financement direct pour les membres de niveau 2

Start Ready partage la vision de Start Network d'un système humanitaire proactif et dirigé localement, qui est redevable devant les personnes touchées ou à risque de crises. Start Ready joue un rôle important dans le déboursement de fonds pour aider les personnes touchées ou à risque de crises. Cela implique l'accès au financement direct, ainsi que l'appropriation et la prise de décision des systèmes de financement des risques de catastrophes. Alors que le financement est détenu au niveau mondial afin que nous puissions mutualiser les risques de manière efficace, la conception et la propriété du système sont dirigées au niveau national avec la gouvernance, la conception programmatique et les besoins du système qui sont tous gérés au niveau national.

Nous reconnaissons que l'accès au financement direct est essentiel à cet égard et nous travaillons dans le cadre d'un certain nombre d'initiatives au niveau national afin d'examiner comment nous pouvons accroître la participation au programme et l'accès au financement direct pour les ONG locales et nationales.

Conformément au cadre de diligence raisonnable de Start Network et à la conformité des bailleurs de fonds, les membres de Start Network placés au niveau 2 peuvent accéder à une subvention Start Ready d'un montant maximum de 100.000 £ dans le cadre de ce programme (ou jusqu'à 50% du chiffre d'affaires annuel de l'organisation si celui-ci est inférieur). Dans l'ensemble des programmes de Start Network, un membre de niveau 2 peut accéder à :

- Financement jusqu'à 200 000 £ ou
- jusqu'à 50 % du chiffre d'affaires annuel de l'organisation si celui-ci est inférieur à 200 000 £

au total du Start Fund, de la Subvention d'apprentissage, de la Subvention pour les outils d'anticipation, de la Subvention « Analyse pour l'action » et de Start Ready à un moment donné. Pour des conseils complets, veuillez vous référer à ce [document d'orientation](#).

Pré-signature des lettres d'attribution

Une fois la sélection du projet terminée, Start Network pré-signe les lettres d'attribution afin de s'assurer que les processus opérationnels et les accords sont confirmés avant toute activation. Cela réduit la charge administrative et les retards potentiels au moment de l'activation. Les agences sélectionnées recevront donc une lettre d'attribution à signer qui stipule qu'elle est conditionnée à l'activation du système et à la prévision d'un aléas. Un modèle de lettre d'attribution à signer est disponible [ici](#).

Préparation opérationnelle

Il est impératif que chaque système et chaque membre sélectionné soit prêt à mettre en œuvre des activités dès la prévision et l'activation du système, car certains systèmes peuvent ne donner que quelques jours d'avance sur le début de la crise. Afin de maximiser l'impact et de s'assurer que les communautés bénéficient effectivement du programme, les activités d'action anticipatoire doivent atteindre les comités avant le début de la crise.

Start Ready alloue des réserves nationales pour aider les membres à atteindre cet objectif. Ce financement est destiné à la préparation et à l'état de préparation, ce qui implique des actions, des activités ou des mesures prises pour améliorer la capacité des organisations à anticiper les crises, à agir en amont, à les gérer et à y répondre. Il s'agit de renforcer les capacités qui permettent d'anticiper ou de réagir de manière efficace et efficiente aux situations.

Cela peut impliquer

- Élaborer des procédures opérationnelles normalisées ;
- Signature préalable d'accords avec les fournisseurs, les partenaires et les autorités gouvernementales ;
- Formation du personnel aux plans de réponse ;
- Activités de renforcement des capacités des partenaires ;
- Élaboration de matériel d'information, d'éducation et de communication ;
- Activités de ciblage ;
- Stockage d'articles de distribution (sacs de sable, kits d'hygiène, etc.) ;
- Prépositionnement des articles de distribution.

Toutes les activités doivent être directement liées à l'amélioration de l'efficacité des plans d'urgence déjà approuvés.

La meilleure façon d'utiliser ces fonds pour atteindre cet objectif dépendra du contexte et de l'aléas, ce qui devrait être décidé dans le pays. Nous encourageons donc les membres à se mettre d'accord sur l'utilisation de ce fonds dans le pays et à le faire approuver par la structure de gouvernance nationale compétente (par exemple, le comité de pilotage national du Hub).

Pour que les membres puissent accéder au fonds, ce [formulaire](#) dûment rempli doit être vérifié par la structure de gouvernance du pays et envoyé à startready@startnetwork.org. Une note d'orientation sur l'utilisation et les attributions de ce fonds est disponible [ici](#). Un rapport succinct sur l'utilisation de ce fonds est nécessaire à l'aide de ce [formulaire](#) après la réalisation des activités.

Les réseaux nationaux de membres surveillent les données relatives aux risques au cours de leurs saisons.

Pendant les saisons de risques, les risques sont surveillés dans chaque pays. Les modalités opérationnelles de ce suivi sont organisées au sein de GTT (groupes de travail techniques) nationaux, des groupes d'experts ou de représentants des membres qui alimentent un système DRF.

Ils sont chargés, avec le soutien de l'équipe de Start Network, d'établir des protocoles opérationnels pour la maintenance et le suivi du modèle de risques et des données, le plan d'urgence et la mise en œuvre. Ces protocoles doivent être approuvés par la structure de gouvernance nationale concernée.

Ces protocoles opérationnels exigent un processus clair de suivi des résultats du modèle de risques prédictif et des alertes prévisionnelles générées, y compris un plan d'action pour savoir ce qui se passe si un seuil a été atteint ou dépassé.

Exigences obligatoires de Start Ready

8. La sélection des projets doit être achevée avant la saison de risques, les membres étant présélectionnés pour mettre en œuvre des budgets chiffrés. Cela doit se faire dans le cadre d'un processus transparent et redevable défini au niveau national.
9. Le modèle de plan de mise en œuvre Start Ready doit être utilisé dans ce processus, bien que s'il a été adapté au contexte local, un plan adapté peut être accepté pour autant qu'il ait été approuvé par Start Ready.
10. Toutes les propositions et tous les plans de mise en œuvre doivent être approuvés par le membre global.
11. Le RCI ne peut excéder 10 % des coûts opérationnels et programmatiques combinés ; ce pourcentage peut être inférieur dans certains pays si le groupe national de gouvernance le juge approprié.
12. Les dépenses d'investissement supérieures à 500 £ ne sont pas autorisées, conformément à l'accord d'adhésion à Start Network.
13. Les membres de niveau 2 peuvent accéder à un financement direct jusqu'à 200.000 £ au total à travers Start Network, avec un maximum de 100.000 £ de Start Ready tant que ce membre n'accède pas à d'autres financements de Start Network (y compris les Start Funds) dépassant 200.000 £ ou jusqu'à 50% du chiffre d'affaires annuel de l'organisation (le montant le plus bas étant retenu) [\[Guide complet\]](#).

14. La préparation de la pré-saison et la préparation opérationnelle doivent avoir lieu, avec le soutien du financement des réserves nationales, avant la saison de risques, afin de garantir que les membres sont prêts à intervenir en cas d'activation.
15. Les membres au niveau national sont chargés d'assurer le suivi des modèles de risques, avec le soutien du personnel de Start Network.

ÉTAPE 6 A : SAISON DE RISQUES ; SEUIL ATTEINT – FINANCEMENT DÉBLOQUÉ

Les fonds sont versés aux membres lorsque les seuils prédéterminés du modèle sont atteints ou dépassés.

Lorsque le seuil de déboursement des fonds est atteint (ou dépassé) et vérifié, les fonds sont approuvés et débloqués pour permettre aux membres de mettre en œuvre leurs plans d'urgence convenus à l'avance, conformément à la procédure décrite ci-dessous.

Seuils recoupés

L'équipe de suivi / les personnes qui vérifient si un seuil est atteint ou dépassé doivent en informer [Start Ready](#) en remplissant ce [formulaire et en l'envoyant à \[startready@startnetwork.org\]\(mailto:startready@startnetwork.org\)](#). L'équipe CARF de Start Network recoupe ce formulaire et si un seuil est atteint / dépassé et vérifié et confirmé, un courriel de réponse est envoyé dans les 24 heures suivant la réception du formulaire (ces délais sont valables, même les fins de semaine et les jours fériés). Le courriel de confirmation indiquera l'activation du système et confirmera le financement qui sera envoyé aux agences. Les activités et la mise en œuvre doivent commencer dès la réception de ce courriel de confirmation.

Les fonds sont versés et la mise en œuvre commence

Les organisations chargées de la mise en œuvre peuvent s'attendre à recevoir un financement de Start Network, qui sera traité dans les trois jours ouvrables suivant l'atteinte ou le dépassement du seuil, et confirmé. Il est attendu que les membres commencent la mise en œuvre immédiatement sur la base de cette confirmation de fonds afin de garantir la rapidité des activités.

Comme indiqué à l'étape 5, les lettres d'attribution doivent avoir été pré-signées avant le début de la saison de risques avec chaque organisation susceptible de mettre en œuvre l'aide si et quand un seuil est atteint ou dépassé. Dans ces lettres d'attribution, il sera indiqué quel type d'assistance est fourni, à quelle échelle et dans quelles régions du pays. Pour les crises à évolution lente, comme la sécheresse, les plans peuvent avoir le temps d'être adaptés sur la base d'un ciblage fondé sur des informations actualisées sur les besoins.

En cas de demande de modification du projet ou de prolongation de sa mise en œuvre, nous demandons aux membres de remplir ce [formulaire](#) et de l'envoyer à startready@startnetwork.org pour approbation. Nous examinerons la pertinence de la demande compte tenu de la justification et l'approuverons si elle reste alignée sur l'objectif

initial et pertinente dans le contexte. Notez que cela peut ne pas être garanti et que l'approbation doit être donnée par écrit avant la mise en œuvre des changements/extensions.

Exigences obligatoires de Start Ready

15. Si un seuil est atteint, [ce formulaire](#) doit être rempli et envoyé immédiatement à Start Ready.

16. Start Ready vérifiera les résultats du modèle et, si le dépassement du seuil est confirmé, enverra un courriel de confirmation de l'activation. Une fois cette confirmation envoyée par courrier électronique, les membres sont censés commencer la mise en œuvre immédiatement.

6B : SEUIL NON ATTEINT – PAS DE FINANCEMENT DÉBLOQUÉ

Pas de prévision ou de matérialisation du risque

Pas d'autre action.

6C : RISQUE DE BASE

Risque de base

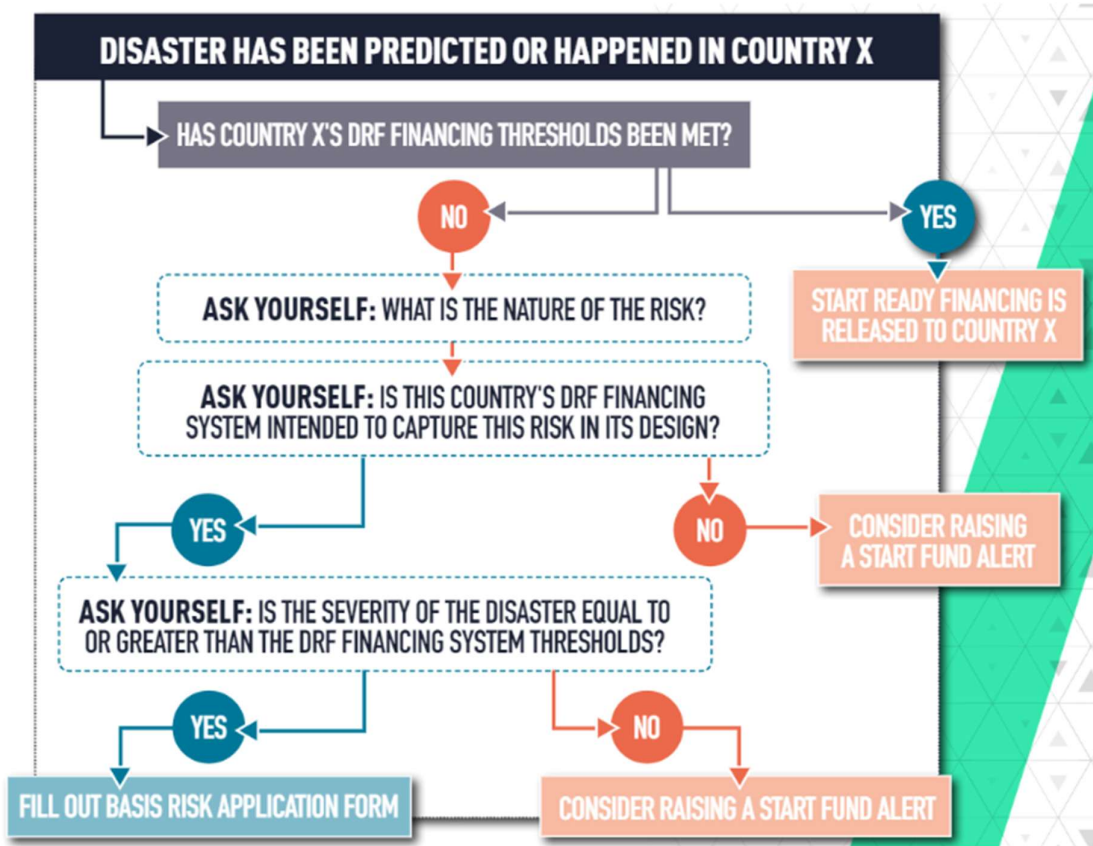
S'il y a eu une prévision ou une matérialisation du risque mais que le seuil n'a pas été atteint, le financement du risque de base peut être applicable. Les membres sont encouragés à contacter Start Network si c'est le cas pour obtenir un soutien.



Le risque de base est la différence entre ce qu'un modèle scientifique prédit et ce qui se produit réellement. Un modèle est une simplification de la réalité. Les modèles prédictifs tentent de reproduire le monde et de prédire ce qui pourrait se produire à l'avenir, de sorte

qu'un degré d'incertitude sera toujours inhérent à leurs résultats. En raison du risque de base, le modèle DRF peut ne pas toujours activer le financement lorsqu'il est nécessaire. Par exemple, le modèle sous-estime les impacts réels, en raison de paramètres inexacts ou de facteurs supplémentaires qui n'ont pas été pris en compte dans les prévisions. Dans ce cas, le financement risque de base Start Ready est disponible pour fournir un certain niveau d'assistance.

Pour plus d'informations sur la procédure de demande de financement du risque de base et sur le formulaire à remplir et à envoyer, [cliquez ici](#).



Exigences obligatoires de Start Ready

17. Si les membres pensent qu'un événement présentant un risque de base s'est produit, [ce formulaire](#) doit être complété et soumis à Start Ready. Le personnel de Start Network est à votre disposition pour vous aider à remplir ce formulaire si nécessaire.

ÉTAPE 7 : APPRENTISSAGE ET ÉVALUATION APRÈS LA SAISON DE RISQUES – L'ÉTABLISSEMENT DE RAPPORTS SUR L'UTILISATION DES FONDS :

Réserves nationales

Lorsque les réserves nationales ont été utilisées pour la préparation et l'état de préparation, les organisations doivent remplir et soumettre [ce](#) formulaire de rapport léger sur l'utilisation de ce fonds 30 jours après l'achèvement des activités. Le rapport est nécessaire pour chaque organisme ayant utilisé les réserves nationales et doit être rassemblé par l'agence hôte pour être soumis à startready@startnetwork.org.

Risque de base

Lorsque le financement Start Ready a été utilisé par des agences, l'agence hôte doit rassembler les informations de toutes les agences de mise en œuvre pour remplir et soumettre ce formulaire sur l'utilisation du fonds. Ce formulaire doit être envoyé à startready@startnetwork.org 30 jours après l'achèvement des activités.

Rapports sur les projets

En cas d'activation et de déboursement des fonds, **toutes les agences ayant reçu des fonds Start Ready doivent soumettre un rapport final utilisant le modèle en ligne fourni, au plus tard 30 jours après la fin convenue du projet.**

Cela permet de disposer de 30 jours après la fin du projet pour payer tous les créanciers et régler les comptes. Tous les membres sélectionnés qui mettent en œuvre des projets Start Ready doivent soumettre un rapport final dans le format approprié via le portail en ligne. Le rapport peut être soumis en anglais, français ou espagnol. Le modèle de rapport de projet hors ligne est disponible [ici](#) (en français, espagnol et anglais). Veuillez noter que ce modèle n'est fourni qu'à titre de référence et que Start Ready n'acceptera les rapports finaux que via notre portail en ligne, dont le lien est envoyé aux agences une fois l'accord signé. Il ne doit pas y avoir de nouvelles dépenses programmatiques pendant cette période de 30 jours, mais les coûts pour l'évaluation ou l'appréciation (ou les coûts généraux MEAL) sont autorisés. Les agences de mise en œuvre doivent conserver les preuves de conformité ainsi que les informations pertinentes (y compris les informations anonymes et ventilées sur les destinataires de l'intervention) et les mettre à disposition, si nécessaire, pour l'évaluation, les visites de suivi sur le terrain ou les audits.

Conformément aux exigences en matière de protection des données, les membres ne doivent pas envoyer d'informations personnelles (telles que des détails personnels sur les participants / destinataires du projet) dans leurs formulaires de rapport.

Tous les biens d'équipement d'une valeur supérieure à 500 livres sterling doivent être déclarés, mais peuvent être refusés si une autorisation préalable n'a pas été demandée.

En plus du rapport de projet, des exercices d'apprentissage post-saison seront également organisés (sous la direction de MEAL Start Ready) afin de permettre aux parties prenantes concernées de réfléchir aux enseignements tirés pour chaque système DRF. Ces exercices auront lieu entre quatre et six semaines après la fin de la saison de suivi des crises. Ils permettent aux membres de partager les enseignements et les recommandations applicables à tous les pays, contextes et systèmes. Ces enseignements sont réintégrés dans la mise à jour du système de chaque pays et à temps pour la prochaine saison de risques, et devraient être reflétées dans la demande de couverture pour le prochain Risk Pool.

DES ACTIVITÉS RÉGULIÈRES D'APPRENTISSAGE ET D'ÉVALUATION

Outre les exigences en matière de rapports qui ne s'appliquent que lorsque les fonds ont été utilisés, il existe également des activités régulières d'apprentissage et d'évaluation qui sont essentielles à l'amélioration continue de la stratégie et des systèmes DRF. Il s'agit notamment des activités suivantes.

Assurance qualité du système

Comme indiqué à la page 21 du manuel, le processus d'assurance qualité implique un examen systématique des systèmes DRF individuels afin de s'assurer de leur adéquation et de leur amélioration continue. Il s'agit d'une approche en deux étapes, impliquant d'abord une auto-évaluation des systèmes DRF, avant un examen par les pairs impliquant différentes équipes nationales pour examiner les systèmes des autres afin d'apporter un point de vue extérieur et de permettre un apprentissage croisé. Les résultats de l'outil seront utilisés pour suivre le développement des systèmes en interne, permettre un renforcement des capacités adapté et ciblé, et être partagés avec le Comité de gouvernance. Ils ne seront pas publiés à l'extérieur.

Activités d'apprentissage d'après-saison

Pour les systèmes DRF qui n'ont pas été activés pendant la période de mutualisation des risques, nous demandons toujours aux parties prenantes de se réunir à la fin de la saison pour réexaminer leurs systèmes DRF et déterminer les domaines à améliorer et à mettre à jour à temps pour la prochaine saison de mutualisation des risques et à refléter dans la demande de couverture pour la prochaine période de mutualisation des risques.

EXIGENCES EN MATIÈRE DE VISIBILITÉ DE START READY

Les membres qui mettent en œuvre des activités Start Ready doivent capturer et stocker de manière appropriée les moyens de communication. La capture du matériel de communication pour les activations Start Ready est une exigence et les membres doivent se référer aux [lignes directrices de visibilité de Start Ready](#) pour ce faire. Start Network

exige que le contenu - photos, vidéos et histoires - soit partagé dans les deux semaines suivant la date de fin du projet.

Exigences obligatoires de Start Ready

18. Les membres qui reçoivent une allocation pour les réserves nationales, le risque de base ou les fonds global de risques mutualisés doivent soumettre les rapports pertinents 30 jours après la fin du projet et l'achèvement des activités.

19. Les membres qui reçoivent une allocation doivent soumettre les actifs de communication dans les deux semaines suivant la date de fin du projet.

LA PREUVE DU SYSTÈME ET DE LA STRATÉGIE

NOS PRIORITÉS EN MATIÈRE D'APPRENTISSAGE ET D'ÉVALUATION

Au fur et à mesure que Start Network développe ses preuves d'action précoce, de financement prévisible et des avantages des fonds mutualisés et de la structuration, nous continuerons à collecter des preuves pour contribuer à l'apprentissage en vue d'améliorer nos propres systèmes ainsi que des preuves pour la base de données plus large du secteur.

Parce que Start Ready est un nouveau mécanisme de financement, il y a une plus grande attente d'implication dans l'apprentissage, de soutien et d'itération au sein de Start Network et parmi les membres de Start Network que ce n'est le cas avec le Start Fund, par exemple. Cela permettra aux membres d'apprendre davantage, de mieux rendre compte aux communautés touchées et de multiplier les possibilités d'apprentissage entre les systèmes et les pays. Cela fournira également des preuves de la raison d'être de Start Ready.

COMMENT NOUS NOUS ENGAGEONS AVEC LES MEMBRES

Nous nous engageons à placer les expériences des membres au premier plan des preuves et de l'apprentissage, afin d'assurer un apprentissage transversal et une diffusion pertinents et pratiques avec le secteur au sens large. Nous inviterons donc les membres impliqués (que les seuils aient été atteints et les fonds déboursés ou non) à participer à des **sessions de retour d'information** ou à des **entretiens collectifs ou individuels** sur la performance et le fonctionnement du système, ainsi qu'à travailler en étroite collaboration

avec les équipes MEAL des projets de mise en œuvre pour produire des **évaluations des activations Start Ready elles-mêmes**.

Voici quelques-unes des questions que nous pourrions vouloir poser aux mises en œuvre de Start Ready :

- Quel a été, le cas échéant, l'avantage de disposer de fonds prépositionnés pour ce type de crise ? Qu'est-ce que cela a changé, le cas échéant, dans la gestion de votre équipe ?
- Le système a-t-il fonctionné comme il aurait dû ? Les prévisions étaient-elles exactes ? Le modèle a-t-il été calibré correctement ?⁵ ?
- Comment les groupes vulnérables (femmes, personnes handicapées, enfants, personnes âgées) ont-ils été identifiés et soutenus dans le cadre de Start Ready ? Comment ce projet se compare-t-il à un projet d'intervention (qui réagit directement à une crise) ?
- Le DRF a-t-elle permis d'accélérer la réponse ou la récupération ? A-t-il permis de réaliser des économies par rapport aux activités de réponse habituelles ?
- Comment les membres de la communauté ont-ils été impliqués dans la prise de différentes mesures de préparation ou de gestion de l'urgence ?
- Comment les acteurs locaux ont-ils été impliqués ? Le prépositionnement des fonds a-t-il permis aux acteurs locaux de s'impliquer de manière nouvelle et plus approfondie ?

Nombre de ces questions ne pourront être résolues qu'en comparant les données de base et de vulnérabilité existantes aux données de fin de projet. Ce processus nécessitera du temps et une capacité d'apprentissage dédiée. Il y aura donc des opportunités supplémentaires et des invitations à collaborer avec les équipes MEAL des projets. Cela nous aidera à recueillir des preuves et des enseignements sur ce qui fonctionne bien / moins bien, et à améliorer collectivement nos méthodes de travail afin de mieux anticiper les crises récurrentes et d'apporter un soutien pertinent aux communautés.

Start Network dispose de fonds supplémentaires à cette fin (bien qu'il ne soit pas possible d'effectuer ce type d'apprentissage pour toutes les activations Start Ready). Il se peut donc que Start Network soit contacté après que les seuils aient été atteints pour en discuter. Suite à un déboursement Start Ready, si votre équipe mène déjà des activités d'apprentissage supplémentaires (telles que le suivi post-distribution, les enquêtes CAP ou les études d'impact), veuillez prendre contact et partager ces résultats avec l'équipe Start Ready afin qu'elle puisse apporter sa contribution et assurer l'alignement avec d'autres activités d'apprentissage (startready@startnetwork.org).

⁵ « Correctement » pourrait signifier en gardant à l'esprit le contexte, en s'appuyant sur l'expérience vécue et le recul pour nous informer, ou en tenant compte de la sévérité de l'évolution du climat dans ce contexte.

L'équipe de Start Network **peut procéder à un audit ou à une évaluation sur le terrain à n'importe quelle étape** ; la seule condition pour être un candidat approprié à une évaluation sur le terrain est de recevoir un financement.

Tous les membres sont tenus de conserver leurs systèmes financiers dans un format permettant de procéder à un audit à bref délai (<2 semaines).

En outre, lors de la création d'un système DRF de Start Ready par le biais des étapes des Éléments constitutifs, celui-ci doit inclure :

- une **théorie du changement** de systèmes qui explique son approche et la priorité accordée à chaque élément de son système ;
- un **cadre de résultats, de suivi et d'apprentissage** qui s'aligne sur la théorie du changement ;
- un **plan visant à réintégrer les enseignements tirés** dans le système DRF afin de l'améliorer d'année en année.

La théorie du changement doit démontrer et expliquer le changement que le système va apporter, de manière réaliste et logique. Elle doit être élaborée au début du processus, lors de la conception du système global.

De plus amples informations sont disponibles dans le [Building Block 2](#), sur la qualité et la performance. Les membres qui ont développé ces éléments doivent les partager avec l'équipe Start Ready à l'[adresse startready@startnetwork.org](mailto:adresse.startready@startnetwork.org). Les membres qui n'ont pas encore développé ces éléments peuvent également demander l'aide de l'équipe Start Network pour concevoir une théorie du changement, un cadre de suivi et un plan d'apprentissage dans le pays.

COORDINATION ENTRE MEAL NATIONAL ET GLOBAL

L'apprentissage devrait être inclus à chaque étape d'un système DRF. La responsabilité du suivi ou de la collecte de ces données devrait incomber à chaque réseau de membres dans le pays, par l'intermédiaire d'une personne désignée qui agira en tant que **point focal de suivi et d'évaluation** pour le système. Les données pertinentes doivent être communiquées à cette personne en temps utile et de manière précise. Chaque personne impliquée dans la mise en place du système a le devoir de conserver des dossiers clairs, transparents et cohérents dans un format structuré et approprié (par exemple, en utilisant Excel ou des cadres de suivi plutôt que des documents Word).

L'apprentissage enregistré au niveau national sera utilisé de deux manières : pour améliorer les systèmes nationaux internes et pour alimenter la base d'apprentissage globale, où il pourra être partagé avec les autres pays du système DRF.

Voici quelques éléments du système national pour lesquels l'apprentissage et l'amélioration relèveront principalement du réseau de membres nationaux :

- les données relatives à la vulnérabilité et à la communauté (ventilées par sexe, âge et handicap) et le retour d'information afin d'améliorer la mise en œuvre de la conception du projet ;
- le retour d'information ou la confiance des décideurs en matière de gouvernance dans leur rôle, la manière dont ils donnent la priorité aux régions, aux crises, etc ;
- les critères de sélection et leur pertinence dans la sélection des plans d'urgence ;
- évaluer la participation significative des membres à l'élaboration de la stratégie et du plan (en particulier celle des ONG locales ou des organisations de la société civile) ;
- un changement de comportement au sein des *clusters* locaux, des réseaux ou des unités gouvernementales qui pourrait être partiellement attribué à l'influence des bâtisseurs de systèmes DRF et/ou de Start Ready.

Tous ces éléments seront également partagés avec l'équipe mondiale par le biais de différents canaux, notamment des rapports réguliers, des ateliers d'apprentissage d'après-saison, des entretiens et/ou des séances de retour d'information collectives et individuelles.

Le MEAL au niveau du système DRF et le MEAL au niveau global de Start Ready devraient coordonner et partager les enseignements et les données de manière cohérente. Cela permettra à toutes les personnes impliquées d'être au courant des progrès réalisés tout au long de Start Ready, et également de centraliser les rapports et la compilation des données et de les rendre disponibles à l'échelle mondiale. Chaque système DRF peut compter sur le soutien de l'équipe MEAL Start Ready et peut également s'attendre à être invité à partager des données à des moments opportuns (par exemple, à la fin de la saison, à la fin d'un Risk Pool ou après la prise de décision).

LA CONFORMITÉ DES BAILLEURS DE FONDS

Tous les membres recevant des fonds par l'intermédiaire de Start Ready se conformeront aux lignes directrices standard de nos bailleurs de fonds en matière de passation de marchés, comme indiqué dans la [accord d'adhésion du réseau](#) et / ou l'accord du Hub concerné, s'il est signé à la place de l'accord d'adhésion au réseau. Toute non-conformité peut entraîner, dans les cas les moins graves, le rejet et la récupération des coûts, et dans les cas les plus graves, une enquête et un rapport aux autorités compétentes (par

exemple, la Commission des organisations caritatives du Royaume-Uni). Ce rejet pourrait résulter d'un audit effectué après un certain temps après la clôture du projet. Veuillez vous référer à la lettre d'attribution utilisée lors de la signature pour vous conformer à la conformité exacte requise, car elle comprendra tous les engagements pertinents des bailleurs de fonds en amont. Les conditions énoncées dans la lettre d'attribution constituent les exigences ultimes en matière de conformité et remplacent toutes les autres lignes directrices.

Les dépenses d'investissement supérieures à 500 livres sterling ne sont pas autorisées, mais si elles sont demandées, elles doivent être clairement indiquées et justifiées dans le plan de mise en œuvre, qui devra être approuvé au préalable par l'équipe Start Ready.

Toutes les activités mettront en place des mécanismes appropriés de dépôt de plainte et de retour d'information auxquels les communautés touchées par la crise pourront accéder en toute confidentialité.

La fraude, la corruption, le terrorisme, la sauvegarde et d'autres incidents graves doivent être signalés à Start Network et / ou, le cas échéant, à Save the Children Fund en tant que gardien des subventions et doivent être signalés comme décrit ci-dessous (voir « Rapport d'incident »). Les bailleurs de fonds seront informés de tous les rapports.

Des déclarations claires sur ce qu'il advient des fonds non dépensés après avoir été attribués doivent être communiquées à Start Ready. Ceux-ci seront soit récupérés dans le Fonds global de risques mutualisés, soit ajoutés à la réserve nationale d'un pays. En cas de gains sur les taux de change et d'excédents obtenus grâce à cela, veuillez informer l'équipe Start Ready pour discuter de l'utilisation appropriée ou de la récupération. En cas de dépassement, il incombe au membre d'absorber ces coûts supplémentaires.

Comme indiqué précédemment (page 19), le RCI ne dépassera pas 10 % pour tous les points de transaction et le total des coûts indirects ne dépassera pas 30 % (RCI **plus** coûts de mise en œuvre - plafonnés à 20 % -) du budget total du plan d'urgence financé.

Start Ready et ses bailleurs de fonds se réservent le droit de demander un audit ; les membres doivent autoriser l'audit de leurs projets. La documentation relative au projet doit être conservée pendant sept ans, y compris l'année en cours.

Les rapports sur les personnes atteintes devront être différenciés en fonction du sexe, de l'âge et du handicap. Tous les rapports sur les destinataires doivent suivre la politique RGPD de Start Network, anonymisant les données.

Chaque pays doté d'un système DRF sera invité à effectuer un bilan d'apprentissage après la saison, qu'il y ait eu ou non un déboursement Start Ready, afin de s'assurer que toute lacune dans le système puisse être identifiée et prise en compte dans le travail de développement du système l'année suivante.

START READY : ASSURANCE ET REDEVABILITÉ

Start Ready s'engage à garantir les normes les plus élevées de transparence, de redevabilité et de gestion compétente des allocations Start Ready et des projets associés mis en œuvre par les membres et les partenaires. Start Ready dispose d'un ensemble de contrôles et d'équilibres pour garantir que les membres respectent l'accord d'adhésion au Start Network, le manuel Start Ready et les allocations Start Ready, et que les membres gèrent de manière appropriée les risques de fraude, de sauvegarde et d'incident critique.

DILIGENCE RAISONNABLE

Tous les membres de Start Network sont soumis à une [évaluation de diligence raisonnable](#) conformément à l'accord d'adhésion à Start Network. L'évaluation par un cabinet d'audit tiers mandaté par Start Network place les membres individuels aux niveaux 1, 2 ou 3 du cadre de diligence raisonnable, qui détermine le niveau de financement disponible pour eux en tant que membres. A noter que Start Ready n'est actuellement accessible qu'aux membres de Start Network évalués aux niveaux 2 et 3.⁶ Voir l'annexe - section 2.9 pour plus d'informations sur l'éligibilité au financement.

VÉRIFICATION DE LA GESTION FINANCIÈRE ET DE L'ASSURANCE

Une vérification de la gestion financière et de l'assurance peut être administrée aux organisations membres de Start Network qui ont reçu un financement Start Ready. Il s'agit principalement de problèmes non résolus liés à la redevabilité envers les populations touchées, aux relations avec les partenaires ou aux rapports de projet Start Ready. Les vérifications visent à soutenir le développement organisationnel des membres et à renforcer la redevabilité au sein du réseau et dans son ensemble.

Les vérifications sont administrées par l'équipe d'assurance de Start Network, l'équipe Start Ready et les membres de l'équipe d'anticipation des crises et de financement des risques, avec la participation du personnel concerné des membres (y compris les cadres supérieurs), et durent environ 10 jours ouvrables sur plusieurs semaines. La vérification peut être effectuée pendant ou après un projet, en fonction du niveau de préoccupation.

Pour plus d'informations sur la vérification de la gestion financière et de l'assurance, voir l'annexe - section 2.9.

Exigences obligatoires de Start Ready

19. Tous les membres sont responsables de leurs propres procédures internes, y compris l'établissement de rapports, l'évaluation des risques et la diligence raisonnable sur les partenaires de mise en œuvre (sous-destinataires) afin de prévenir le risque que

⁶ Bien que les membres de Start Network évalués au niveau 1 du cadre de diligence raisonnable aient satisfait aux exigences minimales de conformité pour l'adhésion au Start Network, ils n'ont actuellement pas accès aux allocations Start Ready et aux subventions couvertes par le présent manuel.

le financement Start Ready soit détourné ou utilisé de manière inappropriée par l'organisation et / ou son personnel ou ses partenaires. Toutes les procédures internes doivent être conformes à l'accord d'adhésion au Start Network.

20. A la demande de Start Network (après avis des bailleurs de fonds, des responsables d'audit ou de toute personne raisonnablement désignée par l'équipe Start Ready ou les bailleurs de fonds), les membres permettront à leurs projets d'être audités.

RAPPORT D'INCIDENT

Toutes les organisations membres sont responsables de leurs propres procédures internes de conformité, y compris l'établissement de rapports, l'évaluation des risques et la diligence raisonnable sur les partenaires de mise en œuvre (sous-bénéficiaires) afin d'atténuer le risque que le financement Start Ready soit détourné ou utilisé de manière inappropriée par les organisations et/ou son personnel ou ses partenaires. Toutes les procédures internes doivent être conformes à l'accord d'adhésion au Start Network.

Outre le fait que le personnel des membres doit suivre ses propres politiques internes en matière de rapports et d'enquêtes, **les membres sont tenus de signaler les incidents ou préoccupations liés au financement couvert par le présent manuel dès que possible à l'équipe Start Fund et, en tout état de cause, dans les 48 heures** à l'adresse reporting@startprogrammes.org.

En outre, les membres sont tenus de signaler les incidents quel que soit le moment où ils se sont produits, y compris les cas historiques ou non récents. De plus amples détails sur certains types d'incidents qui doivent être signalés et sur la manière de le faire sont présentés ci-dessous.

Tout incident impliquant plus d'un membre de Start Network doit être signalé par tous les membres, même s'ils savent ou supposent qu'un autre membre est en train de signaler le même incident ou un incident connexe.

Tous les incidents signalés seront partagés confidentiellement avec Start Network, avec le SCUUK en tant que gardien des subventions, et avec les bailleurs de fonds de Start Ready (dans la mesure où ils ont fourni un financement en rapport avec l'incident). Les rapports sont traités par le personnel désigné et ne seront divulgués à des tiers, y compris les régulateurs, que s'il y a une obligation de le faire. Les organisations membres déclarantes seront tenues informées des rapports plus larges concernant l'incident.

La décision d'interrompre le financement d'une organisation membre ou de demander que le financement Start Ready soit retourné par le membre sélectionné peut être prise par Start Network et SCUUK en tant que gardien des subventions. Une telle action est prise au cas par cas, en fonction de la sévérité de l'incident et des conclusions de toute enquête ou audit pertinent.

Si vous avez des doutes sur la question de savoir si une affaire doit être déclarée, envoyez un courriel à reporting@startprogrammes.org.

SAUVEGARDE

En ce qui concerne les divulgations, les incidents et les rapports liés à la sauvegarde, y compris les cas d'abus historiques, relatifs aux activités financées par le Start Fund, les organisations membres sont tenues de faire rapport dès que possible, et en tout état de cause dans les 48 heures, à l'adresse safeguarding@startprogrammes.org.

Lorsqu'ils répondent à des préoccupations en matière de sauvegarde et les gèrent, les membres doivent tout mettre en œuvre pour que les mesures prises ne nuisent pas davantage aux survivants, aux témoins et à la personne concernée (la personne concernée est la personne ou les personnes contre lesquelles une plainte a été déposée ou contre lesquelles une préoccupation a été soulevée). Cela peut inclure la réalisation d'une évaluation des risques et l'adoption d'un plan de gestion des risques, l'adoption d'une approche centrée sur le survivant, l'élaboration de plans de sécurité, la collecte des seules informations pertinentes nécessaires pour mener à bien une enquête et la conservation de tous les documents en toute sécurité.

Conformément à la politique du gardien des subventions, cela couvre les incidents ou les préoccupations concernant le préjudice / la maltraitance d'un enfant (toute personne âgée de moins de 18 ans) ou d'un adulte dans le cadre de la mise en œuvre d'un programme financé par Start Ready en rapport avec :

1. Abus, y compris les abus émotionnels et psychologiques, financiers, physiques et sexuels ; exploitation, y compris l'exploitation sexuelle ; harcèlement sexuel ; violence domestique ; négligence à l'égard d'un enfant ; programmes ou activités dangereux ;
2. Décès d'un enfant ou d'un adulte lié à une activité d'un programme de Start Network en raison d'une faute professionnelle, d'un décès inattendu ou inexplicé dans un cadre médical, d'un accident, d'un abus ou d'une mauvaise conduite ; et
3. Les violations du code de conduite par le personnel de Start Ready / Start Network.

Pour plus de détails, veuillez vous référer à l'annexe - section 2.9 pour (i) la politique de sauvegarde de Start Network et (ii) la politique de sauvegarde du gardien des subventions et voir les termes qui sont définis dans le glossaire de ce manuel.

Si vous avez des doutes sur la question de savoir si une affaire doit être déclarée, envoyez un courriel à safeguarding@startprogrammes.org.

FRAUDE, POTS-DE-VIN ET CORRUPTION

Qu'est-ce que la fraude ?

La fraude est un acte de tromperie visant à obtenir un gain personnel ou à causer une perte à une autre partie, ce qui peut inclure (mais n'est pas limité à) un gain ou une perte d'argent ou d'autres gains ou pertes financiers. Les fraudes peuvent être commises même s'il n'y a pas de gain ou de perte réels.

La fraude peut également inclure le **vol**, qui consiste à s'emparer malhonnêtement d'un bien appartenant à autrui.

Que sont les pots-de-vin et la corruption ?

Cela signifie offrir, promettre, donner, recevoir ou demander un avantage financier ou autre à l'un ou l'autre :

1. inciter le destinataire ou toute autre personne à agir de manière inappropriée ou ;
2. les récompenser pour avoir agi de manière inappropriée. Il peut s'agir de
 - a. « paiements de facilitation » (par exemple, de petits paiements non officiels destinés à garantir ou à accélérer l'exécution d'une action de routine ou nécessaire) ;
 - b. chercher à influencer indûment un agent public pour obtenir un avantage, soit directement, soit par l'intermédiaire d'un tiers ;
 - c. « pots-de-vin » (par exemple, le fait de recevoir indûment une part de fonds ou une commission à la suite d'une participation à un appel d'offres ou à une autre procédure de passation de marchés) ;
 - d. s'associer abusivement à d'autres pour contourner, saper ou ignorer des règles, des politiques ou des orientations qu'ils devraient par ailleurs respecter ;
 - e. l'offre et la réception de cadeaux et de marques d'hospitalité s'ils sont utilisés comme récompense, incitation ou encouragement à un traitement préférentiel ;
 - f. les conflits d'intérêts qui ne sont pas déclarés et gérés de manière appropriée. Il y a « conflit d'intérêts » lorsqu'une personne a un intérêt privé ou personnel qui peut ou pourrait être perçu comme compromettant sa capacité à faire son travail ; et/ou
 - g. l'utilisation abusive d'un emploi pour favoriser ou avantager des amis ou des parents (par exemple, l'attribution de contrats, d'emplois ou d'autres avantages matériels).

TERRORISME, FINANCEMENT ET SANCTIONS

Qu'est-ce que le financement du terrorisme ?

Le financement du terrorisme consiste à fournir de l'argent, des biens, des actifs ou d'autres ressources :

1. à toute organisation proscrite (telle que définie ci-dessous) ; ou
2. à toute personne ou organisation dont on soupçonne que l'argent, les biens, les actifs ou les ressources seront utilisés à des fins terroristes.

Les organisations proscrites sont des organisations figurant sur les listes de terroristes tenues par les gouvernements et les organisations intergouvernementales, notamment les gouvernements britannique et américain, l'UE et les Nations Unies.

Que sont les sanctions ?

Il existe deux types de sanctions : les sanctions financières et les sanctions commerciales. **Les sanctions financières** restreignent l'activité financière d'une entité ou d'une personne sanctionnée (par exemple en gelant ses avoirs ou en interdisant à toute personne de lui fournir des fonds ou d'autres ressources économiques). Les **sanctions commerciales** imposent des restrictions sur la fourniture, l'importation ou l'exportation de certains biens ou services. Elles peuvent également restreindre certaines industries (par exemple en interdisant l'importation ou l'exportation d'équipements militaires ou de produits pétroliers).

Une **entité ou une personne sanctionnée** désigne toute personne figurant sur une liste émise dans le cadre de sanctions financières par les gouvernements britannique ou américain, l'Union européenne ou les Nations Unies, ainsi que toute personne ou organisation détenue ou contrôlée par ces entités ou organisations.

PROTECTION DES DONNÉES ET SÉCURITÉ DE L'INFORMATION

Les incidents liés à la protection des données et à la sécurité de l'information peuvent inclure

1. l'accès non autorisé à des données à caractère personnel ou à d'autres informations par un tiers qui devraient rester confidentielles (y compris par le personnel ou par des tiers) ;
2. la perte ou la destruction de données personnelles ou d'autres informations confidentielles (par exemple, la perte d'un téléphone portable ou d'un ordinateur portable) ;
3. l'utilisation abusive de données à caractère personnel (par exemple, la collecte ou l'utilisation de données à caractère personnel en violation de toute loi applicable en matière de protection des données) ; et/ou
4. les virus, les courriels d'hameçonnage et les activités ou communications anormales ou inhabituelles sur les ordinateurs de bureau, les ordinateurs portables ou les appareils mobiles, les courriels ou les messages vocaux, qui se sont produits en relation avec le financement fourni par l'intermédiaire du Start Fund et qui soit :

- a. doivent être notifiés par le membre à son autorité de régulation en matière de protection des données (par exemple, le bureau du Commissaire à l'information au Royaume-Uni) ou aux personnes concernées par l'incident ou ;
- b. pourrait avoir un impact négatif ou compromettre Start Network ou SCUk en tant que gardien des subventions ou ;
- c. pourrait affecter le respect par Start Network ou SCUk en tant que gardien des subventions des lois sur la protection des données.

Les membres sont également tenus de signaler toute enquête menée à leur encontre par une autorité de contrôle de la protection des données.

D'autres obligations en matière de protection des données sont incluses dans l'accord d'adhésion à Start Network.

BLANCHIMENT D'ARGENT

Qu'est-ce que le blanchiment d'argent ?

Le blanchiment d'argent désigne une transaction financière (ou une série de transactions) qui vise à dissimuler l'identité, la source et la destination de fonds obtenus illégalement. Les membres doivent être vigilants face au risque que des tiers cherchent à blanchir des fonds par l'intermédiaire de leur organisation au moyen d'une demande nouvelle, complexe ou inattendue de fourniture de fonds au membre.

INCIDENTS GRAVES

Les membres de Start Network sont priés d'informer rapidement l'équipe Start Ready des incidents graves liés à leurs activités financées par Start Network. Un incident grave est un événement indésirable, réel ou présumé, qui entraîne ou risque d'entraîner des conséquences importantes :

1. les préjudices causés aux familles, aux enfants et aux personnes avec lesquelles nous travaillons, y compris le personnel, les bénévoles et les autres personnes qui entrent en contact avec nous ;
2. la perte d'argent ou d'actifs ;
3. les dommages aux actifs ;
4. nuire à notre travail ou à notre réputation.

Il peut s'agir d'incidents graves entraînant des risques pour la sécurité du personnel, la réputation et d'autres domaines susceptibles d'avoir un impact sur Start Network, le gardien des subventions ou les bailleurs de fonds qui financent les programmes.

Les membres sont invités à signaler les incidents graves **dès que possible et, en tout état de cause, dans les 48 heures**, par courrier électronique à l'adresse reporting@startprogrammes.org.

COMMENT SOUMETTRE UN RAPPORT D'INCIDENT

Si l'un des incidents susmentionnés se produit dans le cadre d'activités financées par Start Network, les membres sont tenus de le signaler à reporting@startprogrammes.org dès que possible et, en tout état de cause, dans les 48 heures. En cas de doute, signalez-le.

Lorsque les incidents impliquent une perte financière (comme les incidents liés à la fraude, au financement du terrorisme et aux sanctions), il n'y a pas de montant minimum pour qu'un incident soit à déclarer. Tous les incidents doivent être signalés, même s'il n'y a pas de perte.

Les membres doivent répondre rapidement à toute question soulevée dans les rapports d'incidents et continuer à fournir des mises à jour régulières sur chaque incident.

Le membre déclarant fournira des informations complémentaires à l'équipe Start Ready avec des mises à jour régulières sur chaque rapport, ainsi qu'un rapport final décrivant les mesures prises pour enquêter ou effectuer un audit, les conclusions de l'enquête ou de l'audit, toute mesure corrective prise et une évaluation finale de la valeur de toute perte associée.

Il est impératif que même le soupçon d'une mauvaise utilisation des fonds soit signalé à Start Ready afin de garantir la redevabilité envers nos parties prenantes (les personnes touchées par des crises, les membres de Start Network et les bailleurs de fonds).

Si vous avez le moindre doute sur la question de savoir si une affaire doit être signalée, envoyez immédiatement un courriel à reporting@startprogrammes.org.

Exigences obligatoires de Start Ready

21 Si l'un des incidents mentionnés à l'article 18 se produit dans le cadre d'activités financées par Start Fund, les membres sont tenus de le signaler à reporting@startprogrammes.org dès que cela est raisonnablement possible, et en tout état de cause dans les 48 heures. En cas de doute, signalez l'incident.

22 Les membres doivent répondre rapidement à toutes les questions soulevées dans les rapports d'incidents et continuer à fournir des mises à jour régulières sur chaque incident.

23 Si les membres ont des doutes sur la question de savoir si une affaire doit être signalée, ils doivent immédiatement envoyer un courriel à reporting@startprogrammes.org.

GLOSSAIRE

Terminologie opérationnelle

| | |
|---------------------------|--|
| Pots-de-vin et corruption | Offrir, donner, recevoir ou solliciter un avantage financier ou autre dans le cadre de l'exercice d'une fonction de confiance ou d'une fonction dont on attend qu'elle soit exercée de manière impartiale ou de bonne foi. Il s'agit notamment de les « paiements de facilitation » (par exemple, de petits paiements non officiels demandés par des fonctionnaires de bas niveau pour garantir ou accélérer l'exécution d'une action de routine ou nécessaire) ; « l'offre ou la réception de cadeaux et d'invitations s'ils sont utilisés comme récompense, incitation ou encouragement à un traitement préférentiel ou à une conduite inappropriée ou malhonnête ». |
| Fraude | Un acte de tromperie visant à obtenir un gain personnel ou à causer une perte à une autre partie (même s'il n'y a pas de gain ou de perte réels). |

Terroriste

Toute personne qui menace ou utilise une violence grave partout dans le monde dans le but de faire avancer une cause politique, religieuse, raciale ou idéologique. Cela inclut, par exemple, toute organisation ou individu figurant sur la liste des gouvernements du Royaume-Uni, des États-Unis, des Nations Unies ou de l'Union européenne en tant que partie désignée, interdite ou proscrite.

Financement du terrorisme

Fournir de l'argent, des biens, des actifs ou d'autres ressources, ainsi que les obtenir par le vol, la corruption, la tromperie ou tout autre abus.

Vol

Prendre ou s'approprier malhonnêtement un bien appartenant à autrui

Incidents graves

Un incident grave est décrit dans les orientations de la Commission des organisations caritatives comme un événement indésirable, réel ou présumé, qui entraîne ou risque d'entraîner des conséquences importantes :

- préjudice causé aux destinataires d'une organisation caritative, à son personnel, à ses bénévoles ou à d'autres personnes qui entrent en contact avec elle dans le cadre de ses activités ;
- la perte de l'argent ou des actifs d'une organisation caritative ;
- les dommages causés aux biens d'une organisation caritative ; ou
- porter atteinte au travail ou à la réputation d'une organisation caritative.

« Significatif » signifie « significatif dans le contexte d'une organisation caritative, compte tenu de son personnel, de ses activités, de ses finances et/ou de sa réputation ». [Source](#)

Catégorisation des incidents :

| Catégorie | Définition | Catégorie | Définition |
|--------------|--|---------------------|--|
| Sécurité | Violence ou crime | Légal / conformité | Violation des lois / règlements |
| Sûreté | Accident ou maladie | Lié à la réputation | Tort causé à l'image ou à la réputation |
| Fiduciaire | Corruption, vol, fraude, détournement | Opérationnel | Incapacité à atteindre les objectifs, lacunes en termes de capacités, contraintes d'accès |
| Informations | Perte de données, violation, utilisation abusive | Sauvegarde | Toute forme de préjudice ou d'accident causé par ou lié aux activités du projet, y compris l'exploitation, la mort, les abus physiques et sexuels, la négligence et les préjudices causés par une gestion irresponsable des données. Pour plus d'informations, veuillez cliquer ici LIEN |

Termes techniques :

| | |
|-----|---|
| DRF | Financement des risques de catastrophes (<i>disaster risk financing</i> en anglais) - mettre en place des plans, des systèmes et des moyens financiers avant un événement afin de garantir un financement adéquat rapide et efficace en |
|-----|---|

| | |
|---|--|
| | cas d'urgence, ce qui permet de réduire les impacts et d'accélérer le rétablissement. |
| <i>Demande de couverture</i> | Formulaire envoyé aux membres de Start Network dans les pays dotés de systèmes de financement des risques de catastrophes, qui ont été utilisés comme dossiers de candidature pour soumettre des demandes de couverture Start Ready (ou d'allocations de fonds) auprès de Start Ready. |
| <i>Réserve nationale</i> | Un montant réservé de financement, prélevé et retiré du Risk Pool global et des pays pour être dépensé dans des activités de préparation opérationnelle et pour s'assurer que les agences sont prêtes à agir de manière anticipatoire (par exemple, le prépositionnement). Les réserves nationales sont gérées par un groupe de membres de Start Network dans le pays concerné. |
| <i>Fonds global de risque de base</i> | Un montant qui est séparé du Risk Pool global et mis dans un pool séparé qui peut être utilisé pour financer des activités pour des événements de risque de base. |
| <i>Éléments constitutifs</i> | Cadre de Start Network (<i>Building Blocks</i> en anglais) sur la manière de construire et de mettre en œuvre un système de DRF. https://buildingblocks.startnetwork.org/ |
| <i>Plan d'urgence</i> | Une liste préétablie d'activités chiffrées, y compris le ciblage, détaillant ce que l'organisation doit faire si un événement est prévu. |
| <i>Délai d'exécution</i> | La période de temps entre la prévision d'un événement et l'événement lui-même. |
| <i>État de préparation opérationnelle</i> | Les actions de préparation d'une ONG que les membres doivent avoir mises en place à l'avance pour permettre un démarrage rapide des activités. Il peut s'agir de prépositionner des articles, de préparer des contrats et des protocoles, de former du personnel ou des bénévoles. Elles ont généralement lieu avant le début de la saison de risques (par exemple, la saison des vagues de chaleur). |
| <i>Seuil/déclencheur</i> | Un indice convenu ou conçu et un seuil associé, conçu et convenu avant l'événement / le paiement, qui, lorsqu'il est atteint ou dépassé (ou que la valeur est inférieure à un certain niveau), permet de débloquer des fonds pour activer un plan d'urgence convenu à l'avance. Cet indice pourrait être une combinaison/un agrégat ou un amalgame d'ensembles de données visant à représenter avec précision l'impact contre lequel le DRF vise à se protéger. C'est à ce point que le financement préétabli est attaché. |
| Termes sur l'assurance | |
| <i>Risque de base</i> | En termes simples, le risque de base peut être décrit comme la différence entre les prévisions d'un modèle et la réalité sur le terrain. En termes de financement, il représente un écart entre le montant des fonds débloqués et le montant des fonds nécessaires ou le coût réel d'un événement spécifique. Dans le cadre de cette modélisation, il convient de prendre en compte deux aspects du risque de base que nous avons définis ci-dessous : - « L'incertitude du déclenchement », que nous désignons comme le risque que les paiements basés sur le modèle de déclenchement ne correspondent pas exactement aux coûts et aux besoins réels sur le terrain à la suite du aléas. Par exemple, la métrique du modèle sous-jacent peut suggérer un |

| | |
|-------------------------------------|--|
| | <p>paiement basé sur une mesure paramétrique. Ce paiement pourrait ne pas être suffisant pour couvrir la perte réelle causée par l'aléas.</p> <p>- « L'incertitude du modèle (que nous désignons comme le risque que la courbe des pertes estimée à l'aide des données disponibles et utilisée dans le modèle de capital ne soit pas représentative des courbes de pertes des modèles de déclenchement sous-jacents qui détermineront les paiements. (Définition de GAD-CDP)</p> <p>Pour en savoir plus, voir l'annexe 4 ou visiter le site : https://www.disasterprotection.org/publications-centre/basis-risk-in-disaster-financing-for-humanitarian-action</p> |
| <i>Rapport étirement/efficacité</i> | <p>L'étirement du pool. Il s'agit d'un rapport entre la couverture offerte et le montant du capital détenu dans le Risk Pool pour effectuer les paiements. Plus le chiffre est élevé, plus le pool est sollicité - plus de fonds alloués que de fonds disponibles. En effet, il est peu probable que tous les fonds offerts soient utilisés (c'est-à-dire que tous les risques ne se concrétisent pas).</p> |
| <i>Insolvabilité</i> | <p>Tous les fonds du pot sont complètement dépensés et épuisés (il n'y a plus de fonds disponibles dans le Risk Pool global avant la fin de l'année). La probabilité d'insolvabilité peut être exprimée avant (brute) et après (nette) l'impact du paiement de la réassurance.</p> |
| <i>Période de retour</i> | <p>La probabilité que l'événement se produise à un niveau de sévérité spécifique et entraîne par conséquent un déboursement de fonds, mesurée en années.</p> |
| <i>Réassurance</i> | <p>Couverture qui est versée une fois que le capital du Risk Pool a été épuisé. Elle fournit un capital supplémentaire dans le cas où tous les fonds du Risk Pool sont épuisés et fournit un capital supplémentaire jusqu'à une certaine limite. Cette limite dépend du montant dépensé et des conditions tarifaires du marché de la réassurance. Il garantit le versement de fonds pour améliorer la solvabilité du pool en cas de « mauvaise » année avec de nombreuses pertes pour le pool de risques.</p> |
| <i>Prime de réassurance</i> | <p>Le montant dépensé pour l'achat de la couverture de réassurance.</p> |

DOCUMENTS ET MODÈLES CONNEXES

- [Vidéo](#) Start Ready
- [Start Ready en deux pages](#)
- [FAQ](#) Start Ready
- Cadre des [éléments constitutifs](#)
- [Mandat](#) du comité Start Ready et scénarios de prise de décision
- [Formulaire de confirmation de l'activation Start Ready](#)
- [Formulaire de demande de risque de base](#)
- [Formulaires de demande](#) et de [de rapport pour](#) les réserves nationales
- [Normes minimales de base Start Ready](#)
- Formulaire de rapport hors ligne Start Ready en [anglais](#), [français](#) et [espagnol](#)

ANNEXES

ANNEXE 1 : CERTIFICAT DE COUVERTURE

Le certificat de couverture est un document émis une fois que les fonds ont été prépositionnés par le Comité, fourni à chaque système national détaillant leur couverture. Le document fournit une description complète du niveau de couverture qui a été prépositionné, de la période de couverture (quelle saison sera incluse), des allocations de la réserve nationale et des conditions de cette couverture. La dernière version de ce document (encore à l'état de projet au moment de la rédaction) est disponible [ici](#).

ANNEXE 2 : RÉASSURANCE

Une réassurance pourrait être souscrite sur le Risk Pool global Start Ready pour se protéger contre le risque de payer trop souvent et de vider le pot Start Ready. La réassurance protégerait spécifiquement contre le risque d'un scénario improbable dans lequel beaucoup plus de crises que prévu se produiraient au cours d'une année, nécessitant le déblocage de plus de fonds que ceux détenus dans le Risk Pool Start Ready. Le paiement de la réassurance servirait à compléter la réserve si et quand elle descend en dessous d'un certain niveau (généralement quand tous les fonds ont été utilisés). Une fois le versement effectué, la réserve fonctionnerait normalement. Une fois que le Comité a prépositionné les fonds en fonction des risques, il informera également l'équipe de Start Network s'il décide de souscrire une réassurance sur le pool. Si c'est le cas, ils devront stipuler les conditions de ce produit d'assurance et charger le personnel de Start Network de procéder à l'achat.

ANNEXE 3 : RÉSERVES NATIONALES

Qu'est-ce que ce sont ?

Les réserves nationales sont des allocations provenant du fonds commun Start Ready, qui est séparé de la principale réserve de risques mondiale et alloué sur une base pays par pays. Chaque pays qui a présenté une demande et reçu une allocation a la possibilité d'utiliser ce fonds pour soutenir ses membres pendant l'année du Risk Pool (mai-avril).

À quoi servent-elles ?

Les réserves nationales sont conçues pour soutenir les membres dans leur travail de préparation saisonnière et de préparation opérationnelle. Il faut savoir que les systèmes Start Ready reposent sur l'activation de fonds sur la base de prévisions qui ont tendance à avoir de courts délais de mise en œuvre. Les plans d'urgence qui sont développés impliquent l'action anticipatoire et précoce avec une sensibilité au temps et une mise en œuvre rapide. Reconnaissant les défis que cela implique, les réserves nationales sont conçues pour aider les membres avec certains des intrants nécessaires pour s'assurer qu'ils sont prêts à mettre en œuvre ces activités dans les courts délais disponibles.

Les réserves nationales sont donc conçues pour promouvoir l'état de préparation des membres présélectionnés pour répondre, dans le but de financer des actions, des activités ou des mesures prises qui améliorent la capacité des organisations à anticiper, à agir en amont, à gérer et à répondre aux crises prévues. Il s'agit de renforcer les capacités qui permettent d'anticiper ou de réagir de manière efficace et efficiente aux situations.

Le fonds ne peut être utilisé qu'en relation avec les aléas qui font partie de Start Ready (par exemple, la préparation aux inondations si les membres ont un système DRF pour les inondations dans Start Ready). Toutes les activités doivent être directement liées à l'amélioration de l'efficacité et de l'efficience des plans d'urgence qui ont déjà été approuvés, et pour les membres présélectionnés.

Comment poser sa candidature ?

Les demandes de réserves nationales ne peuvent être faites qu'une fois par an, dans le cadre de la demande de couverture annuelle du système auprès de Start Ready. Cela se fait généralement en février/mars de chaque année. La demande doit être inscrite dans le formulaire de demande de couverture, qui est soumis au Comité de gouvernance Start Ready pour sa décision. La réponse sera communiquée par l'équipe Start Ready après la prise de décision. Cette décision est généralement prise en avril/mai.

À quoi peut-il servir ?

Le fonds peut être utilisé pour toute activité de préparation ou de préparation opérationnelle qui, selon les membres, renforcerait leur capacité à mettre en œuvre les

plans d'urgence convenus. Il est dépensé sans regret, ce qui signifie que cet investissement est considéré comme précieux, qu'il y ait ou non une activation ou un aléa.

Le fonds ne peut pas être utilisé pour acheter des biens d'équipement/du matériel opérationnel d'une valeur supérieure à 1 000 £ (défini comme tout article d'équipement non consommable acheté pour ou en relation avec un projet qui ne profite pas directement aux destinataires de ce projet). Les articles d'une valeur supérieure à 500 £ peuvent être autorisés mais doivent être déclarés à l'équipe Start Ready avant l'achat et peuvent ne pas être acceptés en fonction de la demande. Le fonds ne peut pas non plus être utilisé pour des activités générales de construction ou de maintenance de systèmes qui seraient généralement mises en œuvre par l'agence hôte et feraient déjà partie d'un budget dédié à la construction/l'hébergement. Il peut s'agir de l'hébergement de modèles, de la location de bureaux pour les membres du personnel hébergés, d'ateliers pour l'élaboration de plans d'urgence.

Vous trouverez ci-dessous une liste non exhaustive de ce qui peut ou ne peut pas être inclus :

| <i>Les activités de réserves nationales qui sont susceptibles d'être acceptées</i> | <i>Les activités de réserves nationales qui ne seront probablement pas acceptées</i> |
|---|--|
| <ul style="list-style-type: none"> - Élaboration de procédures opératoires normalisées propres à l'agence ; - Signature préalable d'accords avec les fournisseurs, les partenaires et les autorités gouvernementales ; - Formation du personnel aux plans d'intervention ; - Formation des volontaires aux systèmes d'alerte précoce ; - Développer des mécanismes de retour d'information pour un déploiement rapide ; - Activités de renforcement des capacités pour les partenaires / le personnel ; - Élaboration de matériel d'information, d'éducation et de communication ; - Activités de ciblage ; | <ul style="list-style-type: none"> - Achat de véhicules ; - Achat d'ordinateurs portables ; - Frais d'hébergement ou de licence pour les modèles de prévision ; - Location de bureaux ; - Contributions continues à l'emploi du personnel ; - Ateliers / consultations pour développer des évaluations d'impact et de vulnérabilité ou des plans d'urgence ; - Activités prévues après l'activation / les prévisions (cela devrait faire partie du plan d'urgence). |

| | |
|---|--|
| <ul style="list-style-type: none"> - Stockage d'articles de distribution (sacs de sable, kits d'hygiène, etc.) - Prépositionnement des articles de distribution ; - Élaborer des modalités de transfert des espèces. | |
|---|--|

Comment décider de son utilisation ?

La meilleure façon d'utiliser ces fonds pour atteindre cet objectif dépendra du contexte et des risques, qui doivent être décidés dans le pays. Nous encourageons donc les membres à conclure un accord sur l'utilisation de ces fonds dans le pays et à le faire approuver par la structure de gouvernance du pays concerné (par exemple, le comité de pilotage national du Hub). Ceci est conforme à la structure de gouvernance décrite dans le formulaire de demande de couverture qui a été soumis avant la mise en place du pool.

Comment y accéder ?

Une fois l'accord sur le fonds conclu, les membres doivent remplir le formulaire Notification de Dépenses des Réserves Nationales Start Ready que vous trouverez ici : [anglais](#) ou [français](#). Ce formulaire doit être complété, approuvé par la structure de gouvernance du pays concerné et soumis à Start Ready via startready@startnetwork.org.

L'équipe Start Ready examinera alors le formulaire et, en cas d'approbation, rédigera des lettres d'attribution pour le transfert de fonds. Veuillez prévoir un délai de deux semaines.

Quand l'utiliser ?

Ce fonds doit être utilisé de manière proactive avant le pic de la saison de risques, voire le début de celle-ci. Cela permet de s'assurer que le financement est utilisé de manière responsable et de garantir un maximum d'opportunités d'utilisation efficace. Si le financement n'a pas été demandé avant le pic ou l'activation du risque, il peut être retiré.

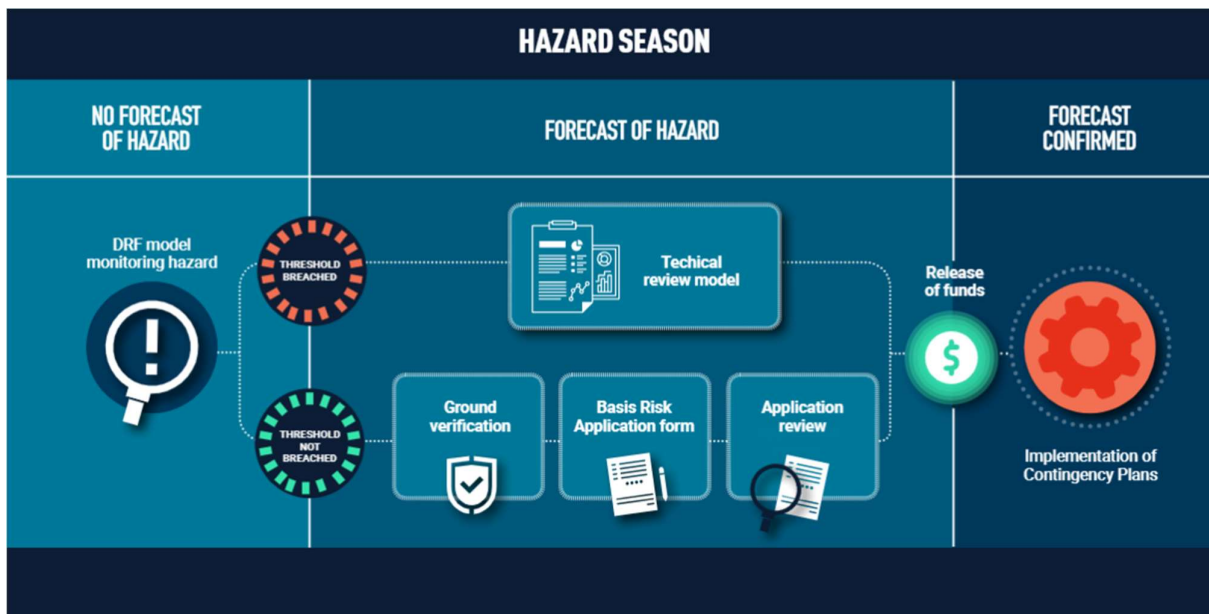
Il est recommandé que la période de mise en œuvre soit judicieuse et achevée dans les quelques mois suivant le début de la saison de risques, mais toutes les dépenses doivent être effectuées avant la fin du Risk Pool (avril). Tout fonds non dépensé sera récupéré et reversé au pot global Start Ready.

Quels sont les rapports à fournir ?

Start Ready s'attend à un rapport léger après l'achèvement du projet, ce qui doit être fait sur [ce modèle](#). D'autres exigences en matière de suivi et d'apprentissage pourraient être

demandées en cas d'activation dans le cadre d'une évaluation afin de nous aider à mieux comprendre l'efficacité de ces activités de préparation.

ANNEXE 4 : RISQUE DE BASE



Dans le contexte du financement des risques des catastrophes, il existe généralement trois catégories possibles de risques de base :

- **Erreur de modèle** - erreurs inhérentes aux données et aux calculs d'un modèle ;
- **Incertitudes sur les résultats** - incertitude dans laquelle le modèle fonctionne (différence entre les résultats du modèle et les résultats réels) ;
- **Mauvaise communication sociale ou mauvaise interprétation** des capacités d'un modèle et d'un produit.

Cependant, Start Ready n'acceptera que certains types de risque de base comme véhicule de financement du risque de base. Par conséquent, il y a activation du risque de base dans Start Ready lorsque « le Comité Start Ready a accepté de débloquer le financement du risque de base à la suite d'une erreur de fonctionnement ou de prédiction d'un modèle ».

Vous trouverez immédiatement ci-dessous une liste d'exemples correspondant à la définition du risque de base Start Ready ; des exemples de risques de base non acceptés la suivent. **Les exemples acceptés dans lesquels un formulaire de risque de base pourrait comprendre (sans s'y limiter) :**

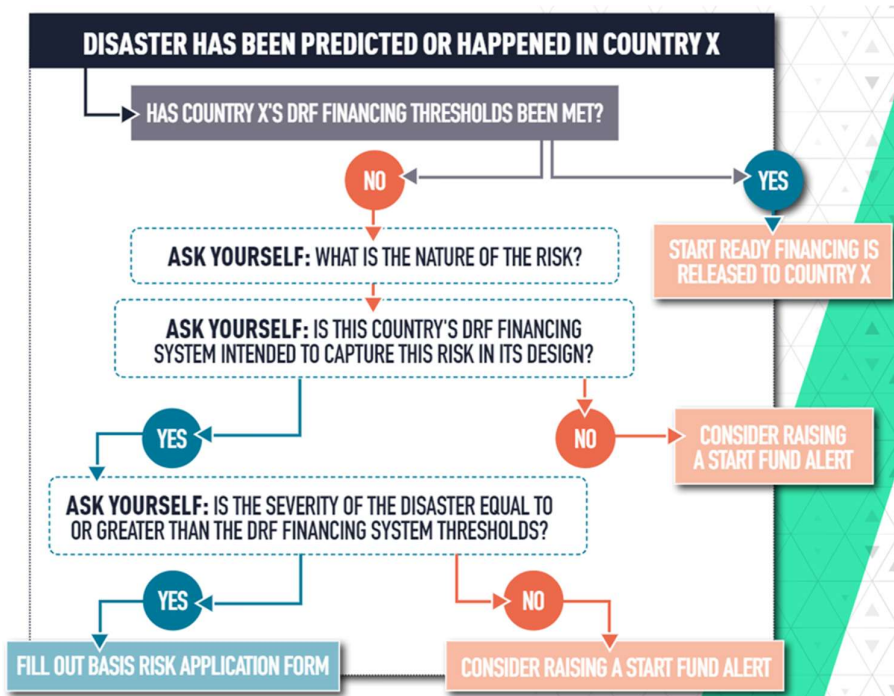
- Erreur de modèle : Un modèle de culture dans le pays X a indiqué que les précipitations étaient suffisantes pour que la culture modélisée, le manioc, puisse croître. Les seuils de déblocage des fonds n'ont pas été atteints. Cependant, le modèle comportait une erreur dans la saison de croissance du manioc, ce qui a entraîné un décalage entre les précipitations et la vulnérabilité de la culture.
- Erreur de modèle : Une inondation fluviale de grande ampleur s'est produite dans une partie d'un pays donné. Les dommages sont clairement démontrés à l'aide de

prévisions alternatives et de données d'observation, mais le modèle n'a prévu aucun niveau de crise.

- Incertitude du modèle : Le modèle de vague de chaleur n'a pas prévu de crise. Cependant, les membres et partenaires de Start Network dans le pays X ont des preuves d'une crise imminente sur la base de prévisions alternatives. *Par exemple : les données satellitaires et les bureaux météorologiques locaux prévoient une vague de chaleur dans une période de dix jours.*

Veillez noter que la demande de paiement d'un risque de base doit : 1) être de la sévérité à laquelle le financement DRF est attaché et 2) montrer comment l'aléa prédéfini (c'est-à-dire inondation fluviale, typhon, sécheresse agricole, vagues de chaleur) n'a pas été capté par le modèle.

Vous trouverez ci-dessous un organigramme :



Exemples non acceptés

- Mauvaise communication sociale ou mauvaise interprétation des capacités d'un modèle et d'un produit : Un modèle d'inondation au Bangladesh n'a pas permis de prévoir une crue éclair majeure, car il ne pouvait modéliser que les inondations fluviales. Les seuils n'ont pas été atteints et le financement n'a pas été débloqué malgré des pertes de récoltes et de biens à grande échelle.
- Incertitude des résultats : Un modèle de cyclone prévoit qu'un cyclone de catégorie 2 touchera terre dans deux jours, et le financement est débloqué. En réalité, le cyclone s'intensifie et atteint la catégorie 3, ce qui nécessite des fonds plus importants que ceux convenus au préalable.

Risque de base positif

Pour une bonne pratique, s'il existe des preuves d'un événement de risque de base positif, il est recommandé de remplir le formulaire et / ou de le communiquer à l'équipe de Start Ready le plus rapidement possible. En d'autres termes, c'est lorsque le modèle atteint ses seuils de financement, mais ce n'est pas nécessaire, ou lorsqu'il libère plus d'argent que nécessaire. Par exemple :

- Un modèle de cyclone prévoit qu'un cyclone de catégorie 3 touchera terre dans deux jours, et le financement est débloqué. En réalité, le cyclone s'affaiblit et n'atteint que la catégorie 1, et un financement minimal est requis.
- Un modèle d'inondation au Pakistan prévoit que dans les deux semaines à venir, 500 000 personnes seront touchées par des inondations de plus d'un mètre de profondeur, et le financement est débloqué. En réalité, l'effet d'un barrage annule l'effet de l'inondation, mais les défenses contre les inondations construites par des personnes n'ont pas été incluses dans le modèle.

Cependant, une fois que l'argent est débloqué de Start Ready, il est considéré comme dépensé. Si l'agence hôte et les membres de ce pays particulier décident que les activités correctives ne sont plus nécessaires ou qu'elles seront utiles (c'est-à-dire, risque de base positif), il leur appartient alors de reverser les fonds dans le Risk Pool de Start Ready. Les agences doivent envoyer un courriel à startready@startprogrammes.org si c'est le cas, et doivent demander l'approbation de Start Ready si elles souhaitent mettre en œuvre des activités/engager des coûts en dehors du plan d'urgence de l'allocation.

Pour plus d'informations sur la procédure de demande de financement du risque de base et sur le formulaire à remplir et à envoyer, [cliquez ici](#).

ANNEXE 5 : PRINCIPES DE PRISE DE DÉCISION EN MATIÈRE DE GOUVERNANCE DE START READY

Le [Groupe de conception de la gouvernance de Start Ready](#), qui a existé de juin à décembre 2021, a été chargé d'élaborer une structure et un processus de gouvernance pour Start Ready.

Lors de la conception de la structure de gouvernance Start Ready, le Groupe de conception a utilisé les principes Start Fund suivants comme sources pour [les principes de prise de décision](#) qui ont ensuite été approuvés par le Comité Start Ready au début de 2022 :

1. Le Comité devrait respecter les mêmes principes directeurs que le Start Fund. Il s'agit de l'impartialité, de l'excellence des performances, de la subsidiarité (y compris les approches locales) et de la gestion collective. Une description plus détaillée de ces principes figure à la fin de la présente annexe.
2. Prise de décision dans l'incertitude : Start Network a déjà commandé une [étude](#) sur la gestion de l'incertitude. Les recommandations issues de cette recherche sont essentielles pour le Comité Start Ready, qui devra prendre des décisions importantes, impliquant toutes un certain niveau d'incertitude. Ces recommandations sont les suivantes :
 - Distinguer le risque de l'incertitude.
 - Tenir compte du degré d'incertitude associé à chaque contexte, risque et prévision.
 - Reconnaître qu'il n'y a pas nécessairement de bon ou de mauvais résultat face à l'incertitude : l'administration de Start Ready prend des risques plutôt que de les éviter, en suivant une approche sans regret pour la prise de décision concernant les activités anticipatoires qui répondent aux critères pertinents. Si les événements ne se déroulent pas comme prévu, tout financement non dépensé peut toujours être remboursé.
 - Veiller à ce que toutes les informations soient prises en compte avant une réunion de prise de décision.
 - Réfléchir régulièrement au processus de prise de décision et aux résultats de ces décisions. Veuillez noter que le mandat de gouvernance stipule qu'un examen annuel de la prise de décision est recommandé et attendu.
 - Rappelez-vous que toute prise de décision ne doit pas être rigidement liée à des règles ou à ce qui a été fait dans le passé. Au contraire, une véritable expertise doit être partagée par le biais d'une discussion facilitée et les décisions doivent être basées sur cette expertise partagée, en tenant compte du contexte et de la décision en cours.
 - Identifier et être conscient des préjugés qui favorisent et inhibent les objectifs de Start Ready lors des réunions de prise de décision.

3. Le Start Fund a une riche histoire et expérience de l'utilisation de conseils et de recherches externes dans la prise de décision. Le Start Fund reçoit des notes d'information d'un prestataire de services tiers (actuellement ACAPS) pour soutenir son processus de prise de décision. Ce partenariat peut apporter des enseignements au Comité Start Ready qui utilisera des conseils financiers externes pour prendre des décisions similaires en matière d'allocation de fonds humanitaires. Les notes d'information donnent une vue d'ensemble d'une crise et fournissent une vérification indépendante des informations reçues des membres, ce qui permet de prendre des décisions plus informées et plus rigoureuses. Les notes d'information se sont avérées précieuses pour les décideurs en vérifiant les informations reçues des membres et en identifiant les besoins sectoriels clés et les tendances à venir de la crise en question.
4. Les recherches menées et publiées par le Start Network en 2019 montrent que les systèmes de financement des risques de catastrophes réussis et coordonnés présentent huit caractéristiques. Il s'agit de la transparence, de l'ouverture, des données communes, de la localisation, de la flexibilité, de la préparation, de l'apprentissage et de la superposition des risques. Le Comité devrait se familiariser avec ces caractéristiques, afin de garder à l'esprit ce dont un système de qualité a besoin (et ce qui manque peut-être à certains systèmes) lorsqu'il prend des décisions en matière de financement. Cela sera particulièrement pertinent en 2023, lorsque les demandes de couverture de Start Ready comprendront une liste de contrôle des normes minimales ou des auto-évaluations de la qualité que les pays remplissent lorsqu'ils soumettent leurs demandes de couverture.

De plus amples informations sur les décisions clés et les principes directeurs qui devraient être utilisés pour les éclairer sont disponibles dans l'[annexe du mandat du comité](#). Il s'agit de scénarios théoriques élaborés par le Groupe de conception de la gouvernance. Le programme Start Ready peut évoluer dans le temps, et les scénarios auxquels le Comité est confronté peuvent également changer. Cependant, ce document peut servir de référence supplémentaire pour la première année de fonctionnement du Comité.

Principes du Start Fund (voir ci-dessous) :



01 IMPARTIALITÉ

LES DÉCISIONS SUR LA ASSIGNACIÓN DE FONDOS SE BASAN ÚNICAMENTE EN LAS NECESIDADES.

A. INDÉPENDANCE : les personnes impliquées dans les décisions et la gouvernance du Start Fund doivent agir en toute indépendance, en mettant de côté les intérêts particuliers des organisations qu'elles représentent. Leur unique responsabilité est d'assurer le bon déploiement du Start Fund.

LES PRINCIPES SUIVANTS GUIDENT LA GESTION ET LE FONCTIONNEMENT DU START FUND.



02 EXCELLENCE EN MATIÈRE DE PERFORMANCES

A. AMÉLIORATION PERMANENTE : les structures et les procédures du Start Fund facilitent des boucles de rétroaction fermées pour encourager une amélioration permanente.

B. VOLONTÉ PERMANENTE DE SIMPLIFIER : le Start Fund cherchera à réduire la complexité onéreuse et démotivante des processus, chaque fois que possible.

C. PRISE DE RISQUES : la gestion du Start Fund repose sur la prise de risques plutôt que sur l'aversion au risque, en adoptant une approche sans regret dans la prise de décision.

D. FLEXIBILITÉ ET AGILITÉ : les structures et les processus du Start Fund encouragent la flexibilité et l'agilité.

E. OPPORTUNITÉS D'IMAGINATION ET D'INNOVATION : l'approche du Start Fund se veut courageuse et orientée vers l'avenir, offrant ainsi des opportunités d'imagination et d'innovation.

F. BON SENS : le Start Fund préservera la possibilité qu'ont les praticiens opérationnels de prendre des décisions pertinentes par rapport à leur contexte sur la façon d'utiliser les fonds.



03 SUBSIDIARITÉ

C'EST AU NIVEAU LOCAL QUE SE FAIT LE MIEUX LE CHOIX DES PROJETS.

Lorsque cela n'est pas possible (par exemple, en raison d'un manque de présence ou de potentiels conflits d'intérêts), la deuxième meilleure option est de prendre les décisions au niveau régional. Si l'option régionale n'est pas réalisable, une approche centrale sera adoptée. Le Start Fund sera aussi local que possible et aussi international que nécessaire.

A. CONFIANCE : la gestion du fonds ainsi que chaque alerte et chaque activation développent et préservent la confiance entre les membres de Start Network.

B. REDEVABILITÉ : le Start Fund est un gestionnaire de ressources de contribuables responsable et correctement dirigé, qui met en place les structures et les mesures incitatives nécessaires pour créer un impact de manière efficace et efficiente :

I. TRANSPARENCE : le Start Fund fera preuve d'une totale transparence en temps réel dans sa gouvernance, sa gestion et ses rapports.

II. INFLUENCE DES POPULATIONS : le Start Fund cherchera à encourager un dialogue avec les populations menacées ou touchées par des crises humanitaires. Il récompensera les organisations qui permettent aux populations touchées de contribuer à définir la façon dont l'aide est dispensée.

III. STRUCTURE : une structure de redevabilité claire garantit que les membres de Start Network influencent l'évolution du fonds.

IV. GOUVERNANCE : les contrats conclus entre Start Network et ses membres, entre Start Network et le gardien des subventions, ainsi qu'entre le gardien des subventions et les donateurs du Start Fund définissent clairement les responsabilités et les engagements au regard de l'utilisation du Start Fund.



04 GESTION COLLECTIVE

LES PERFORMANCES DU START FUND RELEVENT DE LA RESPONSABILITÉ CONJOINTE DE TOUTES LES PARTIES PRENANTES, Y COMPRIS DES MEMBRES ET DES DONATEURS.

A. REPRÉSENTATIVITÉ : la gouvernance du Start Fund reflète globalement les membres du réseau, ainsi que l'équilibre entre les différents types d'organisations membres.

B. PORTÉE INTERNATIONALE : à mesure de son développement, le réseau deviendra plus inclusif parmi un groupe de membres plus vaste et, à terme, plus décentralisé. Des compromis devront inévitablement être faits entre la confiance, la familiarité et le consensus rapide qui peuvent être atteints par un nombre plus restreint de membres, et les atouts tirés de l'implication d'un plus large éventail de personnes et de points de vue dans le processus décisionnel.

C. ADDITIONNALITÉ : les décisions de Start Network sont guidées par une reconnaissance de la valeur qu'ajoute la collaboration en tant que réseau, par rapport à un travail effectué seul par chaque membre.